



Project part-financed  
by the European Union



## Latvijas Universitāte un Baltijas jūras reģiona Eiropas Savienības INTERREG III B projekts

### “Telpiskās attīstības veicināšana, veidojot kopīgu izpratnes telpu (COMMIN)”



## I. Latvijas konstitucionālā un administratīvā sistēma

Informācija uz 1.08.2007

Tekstu sagatavoja Laila Kūle, Latvijas Universitāte  
Rediģēja prof. Zaiga Krišjāne, Latvijas Universitāte

### levads

Latvija atrodas Austrumeiropas līdzenuma ziemeļrietumu malā pie Baltijas jūras. Tā ietilpst Baltoskandijas ģeogrāfiskajā apgabalā. Latvija robežojas ziemeļos ar Igauniju, Krievijas Federāciju austrumos, Baltkrieviju dienvidaustrumos un Lietuvu dienvidos, rietumos tai ir jūras robeža ar Zviedriju. Valsts teritorijas platība ir 64 589 km<sup>2</sup>. Vidējā temperatūra vasarā ir 15.8°C un ziemā -4.5°C, apmēram 120 dienas gadā ir ar nokrišņiem. Rīgā maksimālā temperatūra reģistrēta 34.5°C un minimālā -34.9°C, Daugavpilī attiecīgi 35.1°C un -43.2°C. Latvijas iedzīvotāju skaits 2007.gada sākumā bija 2281,3 tūkstoši. Pēdējos piecpadsmit gados Latvijā vērojama iedzīvotāju depopulācija – tās iedzīvotāju skaits samazinājies par

apmēram 300 tūkstošiem jeb vairāk kā par 10%. Iedzīvotāju blīvums ir 36 iedzīvotāji uz vienu km<sup>2</sup>. Galvaspilsēta dominē valstī – apmēram puse no tās iedzīvotājiem jeb 1148 tūkstoši dzīvo Rīgas funkcionālajā pilsētas reģionā jeb aglomerācijā.

Latvija ir tirgus ekonomikas valsts. Pēc neatkarības atgūšanas ir notikušas straujas strukturālas pārmaiņas - 2000.gadā primārais sektors deva vairs tikai 5%, sekundārais 25% un terciārais jeb pakalpojumi 70% no nacionālā kopprodukta. 2005.gadā nacionālais kopprodukts bija 11.1 tūkstoši EUR un tas pieaug vidēji vairāk par 8% gadā.

## I. Satversme, valdība, un valsts pārvalde

### 1. Konstitucionālā sistēma

#### 1.1 Vispārējais apraksts un konstitucionālās sistēmas pamatfakti

Latvijas Republikas konstitūcija ir **Satversme**. Satversmes struktūrā un saturā iekļauti galvenie konstitucionālisma pamatprincipi – suverenitāte, tautvaldība, valsts varas dalīšana, tiesiska valsts un cilvēka pamattiesības. Satversme nosaka, ka Latvija ir neatkarīga demokrātiska republika, kuras teritorija ir noteikta starptautiskos līgumos, un kurā valsts vara pieder Latvijas tautai. Latvijas parlamentārais režīms ir strikti formulēts kā demokrātisks un republikānisks, kur galvenā loma pieder Saeimai jeb Latvijas parlamentam.

Satversmi raksturo spēcīga parlamenta vara, vājš Valsts prezidenta institūts, stingra Satversmes grozīšanas kārtība – divas trešdaļas deputātu atbalsts vai tautas nobalsošana. Satversmē iekļauti atturēšanas un pretspara sistēmas darbības principi. Satversme paredz arī tautai plašas iespējas tieši piedalīties likumdošanā un konfliktu izšķiršanā starp varām. Likumdevējas tiesības pieder divām institūcijām – tautai pašai jeb pilsoņu kopumam un pārstāvniecības institūcijai – Saeimai. Valsts izpildvaru pārstāv Ministru kabinets un Valsts prezidents. Ministru kabinetam padotas valsts izpildvaras institūcijas. Saeima ievēlē Valsts prezidentu, izsaka uzticību Ministru kabinetam un kontrolē to darbību. Saeimas deputāti ir atbildīgi par Ministru Kabinetu kopumā un par katru ministru atsevišķi. Ministru kabinetu sastāda persona, kuru uzaicina Valsts prezidents. Satversmē ir nostiprināta neatkarīga tiesu vara, kā arī neatkarīga un koleģiāla Valsts kontrole.



Pēc Krievijas Impērijas novājināšanās Pirmajā pasaules karā un revolūcijā, 1918. gada 18. novembrī Latvija pasludināja sevi par neatkarīgu republiku. To veica Tautas padome, kas tika izveidota 1918.gada 17.novembrī 40 locekļu sastāvā vienošanās rezultātā un sastāvēja no astoņu politisko partiju pārstāvjiem un Latgales Zemes padomes pārstāvja. Politisko apstākļu dēļ vēlēšanas šajā laikā nebija iespējamās. Tautas padomē mandāti nebija saistīti ar konkrētām personām. Katrai partijai padomē bija noteikts skaits vietu, ko ieņēma partijas pilnvarotas personas, kuras bieži mainījās.

Tautas padomes politiskā platforma, ko pieņēma 1918.gada 18.novembrī, noteica izveidojamās Latvijas valsts formu – 1) republika uz demokrātiskiem pamatiem un 2) apvienota, patstāvīga un neatkarīga Latvija Tautu Savienībā. Tautas padomes politiskā platforma noteica arī valsts politisko un saimniecisko iekārtu, valsts aizsardzību, cittautiešu tiesības – kulturālās un nacionālās tiesības, politiskās brīvības – preses, vārda, sapulču un biedrošanās, un pašvaldības vēlēšanas principus uz tiem pašiem principiem, kā Satversmes sapulces vēlēšanas. Tika noteikts, ka Tautas padomē piedalās politiskās partijas, nacionālās minoritātes un Latvijas novadi. Tautas padome savā sēdē 1919.gada 19.augustā pieņēma "Latvijas Satversmes vēlēšanu likumu", kā rezultātā ievēlētā satversmes sapulce kļuva Latvijas Republikas pirmo vēlēto parlamentu. Satversmes sapulcei bija uzticēta valsts konstituējošā funkcija jeb Satversmes vara. Likums paredzēja, ka Satversmes sapulce ievēlama vispārējās, vienlīdzīgās, tiešās, aizklātās un proporcionālās vēlēšanās, tajās piedaloties abu dzimumu Latvijas pilsoņiem, kuri vēlēšanu sarakstu sastādīšanas pirmā dienā sasnieguši 21 gadu vecumu un sarakstu sastādīšanas laikā dzīvo Latvijā. Latvijas teritorija tika sadalīta piecos vēlēšanu apgabalos – Rīga, Vidzeme, Kurzeme, Zemgale un Latgale, nosakot atbilstoši katra apgabala iedzīvotāju skaitam attiecīgo pārstāvju skaitu Satversmes sapulcē. Tika aptvertas visas latviešu apdzīvotās teritorijas, vienlaikus nosakot pilsoņu vienlīdzība neatkarīgi no etniskās izcelsmes šajās teritorijās. Satversmes sapulces vēlēšanas notika 1920.gada 17. un 18.aprīlī, kurā piedalījās 80% balsstiesīgo.

Satversmes sapulcei, kas sanāca uz pirmo sēdi 1920.gada 1.maijā, bija divi galvenie uzdevumi 1) jāizstrādā un jāapstiprina valsts pamatlikums Satversme un 2) jāizstrādā agrārā reforma un jāsāk tā realizēt. Satversmi izstrādāja Latvijas Satversmes sapulces speciālā komisija, ko vadīja Margērs Skujenieks. Ievērojot to, ka Satversmes izstrādāšana prasīs daudz laika, Satversmes sapulce pieņēma divus pagaidu konstitucionālos aktus - Deklarāciju par Latvijas valsti un Latvijas valsts iekārtas pagaidu noteikumus. Deklarācija par Latvijas valsti sastāvēja tikai no diviem pantiem. 1. pantā bija noteikts, ka "Latvija ir patstāvīga un neatkarīga republika ar demokrātisku valsts iekārtu", bet 2. pantā bija deklarēts, ka "Latvijas

valsts suverēnā vara pieder Latvijas tautai". Veidojot Satversmi par pamatu ņēma Francijas, Šveices un Veimāras republiku konstitūcijas.

Satversmes pirmo daļu, kas ietvēra valsts iekārtas uzbūves un darbības, kā arī vēlēšanu tiesību pamatprincipus, pieņēma Satversmes sapulce 1922. gada 15. februārī un tā stājās spēkā 1922.gada 7.novembrī – dienā, kad uz pirmo sēdi sanāca jaunievēlētā Saeima. 1922. g. 5. aprīlī Satversmes otrās daļas „Pamatnoteikumi par pilsoņu tiesībām un pienākumiem” projekts tika noraidīts. Satversmes darbība tika daļēji apturēta 1934. gada 15.maijā valsts apvērsuma rezultātā, lai arī formāli tā palika spēkā.

Autoritārā režīma laikā tika ieviests ārkārtas stāvoklis, aizliegta politiskā darbība, Saeima un citas pārstāvniecības atlaistas vai nefunkcionēja, prese pakļauta cenzūrai, tika kontrolētas pašvaldības, arodbiedrības un citas biedrības un tika propagandēta tautas vienotības ideja. Neskatoties uz savstarpējās palīdzības līgumu, PSRS 1940.gada 17.jūnijā Latviju okupē, pārņēma varu, izveido marionešu valdību un pēcāk veic valsts Sovjetizāciju. Nacistiskās Vācijas okupācijas režīma laikā (22.06.1941.-05.1945.) Satversmes darbība atjaunota netika.

PSRS totalitārisma apstākļos izzuda pēdējās demokrātijas pazīmes. Tautas gribas brīva izpausme kļuva neiespējama – visas partijas, izņemot komunistisko, bija aizliegtas, tāpat brīva biedrošanās un izteikšanās tika apspiestas. Likumdevēja institūcijas Augstākā Padome un vietējās Darbaļaužu deputātu padomes darbojās formāli un stingrā komunistiskās partijas uzraudzībā. Vēlēšanu apgabalā balotēties varēja tikai viens kandidāts un vēlēšanu rezultāti tika viltoti. Visi informācijas avoti, tai skaitā plašsaziņas līdzekļi, tika pakļauti stingrai komunistiskās partijas kontrolei un cenzūrai. Visa veida precīza kartogrāfiskā informācija tika pasludināta par valsts noslēpumu un tādejādi teritorijas plānošana process, tāpat kā daudzas citas valsts pārvaldes sfēras, notika stingrā komunistiskās partijas, valsts drošības un valsts aizsardzības institūciju uzraudzībā. Iezīmējot zināmu padomju režīma pārmaiņu procesu, tika pieņemta Padomju Savienības un vēlāk arī Savienoto republiku konstitūcijas. 1978.gada Latvijas PSR konstitūcijā bija fiksēti padomju iekārtas principi, tai skaitā tiesības izstāties no Padomju Savienības, kā arī iekļauta virkne vispārējo cilvēktiesību. Konstitūcija bija deklaratīva, jo tās pārkāpumus nebija iespējams pārsūdzēt.

Izmantojot 1980.gadu sākumā radušos pasaules komunistiskās sistēmas krīzi, un iespējas, ko deva pārbūves (*perestrojka*) un atklātības (*glasnostj*) akcijas PSRS, Latvijas tautas aktīvā daļa uzsāka izmantot padomju politiskās sistēmas formālos principus un struktūru, lai atjaunotu demokrātisku tautas varu. Līdz ar centieniem atjaunot demokrātisku un neatkarīgu

Latvijas valsti, laikā no 1990. gada 4. maijā līdz 1993. gada 6. jūlijam tika pakāpeniski atjaunota Satversme līdz tam, kad tā sāka darboties pilnā apjomā.

Latvijas Republikas Konstitucionālais likums „Par Latvijas Republikas valstisko statusu”, ko pieņēma Latvijas PSR Augstākā Padome 1991.gada 21.augustā, ņemot vērā 1990.gada 4.maija deklarāciju „Par Latvijas Republikas atjaunošanu”, 1991.gada 3.marta Vislatvijas tautas aptaujas rezultātus un to, ka 1991.gada 19.augusta PSRS valsts apvērsuma rezultātā beidza pastāvēt PSRS konstitucionālās valsts varas un pārvaldes institūcijas, noteica Satversmes atjaunošanu, kuras laikā līdz okupācijas un aneksijas likvidēšanai un Saeimas sasaukšanai augstāko valsts varu Latvijā realizē Latvijas Republikas Augstākā Padome un Latvijā spēcīgāk ir tikai tās augstāko valsts varas un pārvaldes institūciju likumi un lēmumi.

Pamatā 1922.gadā pieņemtā Satversme palikusi nemainīga līdz pat mūsdienām. Nozīmīgākais grozījums ir 1998.gadā pievienotā 8.nodaļa „Cilvēka pamattiesības”. 2003.gadā tika pievienota norma par tautas nobalsošanu sakarā ar Latvijas dalību Eiropas Savienībā (68.pants).

Priekšlikums izveidot Satversmes tiesu tika izteikts jau 1934.gadā, tās nepieciešamība tika uzsvēta 1990.gada 4.maija Deklarācijā par valsts neatkarības atjaunošanu un 1992.gada 15.decembra likumā “Par tiesu varu”. Likums par Satversmes tiesu tika pieņemts 1996.gad 5.jūnijā un pirmo lietu izskatīja 1997.gada aprīlī – maijā. Kopš 2001.gada 1.jūlija ne tikai valsts institūcijām un amatpersonām, bet arī citām juridiskām personām Satversmē noteikto pamattiesību aizskāruma gadījumā ir tiesības iesniegt pieteikumus par lietas ierosināšanu par normatīvo aktu atbilstību Satversmei.

#### *Normatīvie dokumenti*

Likums "Cilvēka un pilsoņa tiesības un pienākumi" (10.12.1991, nav spēkā), saite: [www.likumi.lv/doc.php?mode=DOC&id=72346](http://www.likumi.lv/doc.php?mode=DOC&id=72346)

Latvijas Republikas Satversme (pieņemta 15.02.1922), saite: [www.likumi.lv/doc.php?id=57980&mode=KDOC](http://www.likumi.lv/doc.php?id=57980&mode=KDOC)

### 1.3 Konstitucionālās sistēmas pamatiezīmes

Satversme definē valsts iekārtas pamatprincipus un pamattiesības, kā arī valsts varas institūciju — Saeimas, valsts prezidenta un Ministru kabineta izveidošanu, struktūru un

lēmumu pieņemšanas gaitas pamatiezīmes. Tāpat noteiktas galvenās valsts pamatfunkcijas: likumdošana, valsts finanses, valsts aizsardzība, tiesiskuma, valsts pārvaldes un kontroles, kā arī valsts aizsardzības nodrošināšana.

Saskaņā ar varas dalīšanas principu, tautas kopumam tautas nobalsošanā, kurā piedalās tikai balsstiesīgie pilsoņiem, un tautas pārstāvniecības institūcijai jeb Latvijas parlamentam Saeimai ir likumdošanas tiesības. Izpildvara ir dalīta starp Valsts Prezidentu un Ministru Kabinetu, kuriem ir atsevišķi pienākumi, kas ietver likumdošanas funkcijas. Neatkarīgas tiesas realizē jurisdikciju.

Ministru kabinetam, kuru sastāda Valsts prezidenta uzaicināta persona, nepieciešama Saeimas uzticība un Ministru prezidents un ministri par savu darbību ir atbildīgi Saeimas priekšā. Izvirzītajam Ministru prezidentam jāiesniedz Saeimai valdības deklarācija un valdības sastāvs. Ministru kabinets ir atbildīgs par savu politiku Saeimas priekšā. Ja Saeima atbalsta šo politiku, Ministru kabinetam ir Saeimas uzticība - tā ir vienprātība par galvenajiem politiskajiem uzskatiem un to realizāciju.

Saeima un tās komisijas kontrolē valdību. Saeima komisijām ir tiesība pieprasīt savai darbībai vajadzīgās ziņas un paskaidrojumus, kā arī pieprasījumus un jautājumus no atsevišķiem ministriem un pašvaldības iestādēm, kā arī uzaicināt savās sēdēs dot paskaidrojumus attiecīgo ministriju un pašvaldības iestāžu atbildīgos priekšstāvus.

Valsts Prezidents izsludina Saeimā pieņemtos likumus, veic „parlamenta augšpalātas” funkcijas un ierosina apturēto likumu tautas nobalsošanu.

### Saeima

Saeima, Latvijas pilsoņu kopuma radīta tautas priekšstāvniecības institūcija, ir vienpalātas, daudzpartiju parlaments jeb lēmējvaras institūcija. Tā sastāv no simts tautas priekšstāviem, kurus ievēl vispārīgās, vienlīdzīgās, tiešās, aizklātās un proporcionālās vēlēšanās. Vēlēšanas tiek rīkotas katrus četrus gadus un tajās piedalās pilntiesīgi Latvijas pilsoņi. - Vēlētāji nevar atsaukt atsevišķus Saeimas locekļus.

Latvijas Satversme Saeimai sniedz ļoti plašas un daudzpusīgas funkcijas un pilnvaras. Tā atbild par Latvijas valsts tiesiskās, administratīvās un saimnieciskās dzīves vadību. Saeima pirmkārt realizē likumdošanas funkciju, kurā vienlaikus ar Saeimu piedalās arī pati tauta – pilsoņu kopums. Saeima realizē arī citas funkcijas – valsts budžeta apstiprināšanas,

kontroles, amatpersonu ievēlēšanas, iecelšanas un atcelšanas, administratīvi saimniecisko, aizsardzības, federatīvo, juridiskā (deputātu pilnvaru pārbaudīšana un deputātu un Valsts Prezidenta nodošana tiesai) un citas funkcijas. Saeima apstiprina starptautiskos līgumus. Valdībai un Ministru prezidentam, kā arī Valsts prezidentam ir nepieciešama Saeimas uzticība, un par savu darbību tie ir atbildīgi Saeimas priekšā.

Likumprojektus var iesniegt Saeimai Valsts Prezidents, ministru kabinets, Saeimas komisijas, ne mazāk kā pieci deputāti, kā arī viena desmitā daļa vēlētāju Satversmē paredzētos gadījumos un kārtībā.

Saeima ik gadus pirms saimnieciskā gada sākšanās lemj par valsts ienākumu un izdevumu budžetu, kura projektu iesniedz Ministru kabinets. Ja Saeima pieņem lēmumu, kurš saistīts ar budžetā neparedzētiem izdevumiem, tad lēmumā jāparedz arī līdzekļi, ar kuriem segt šos izdevumus.

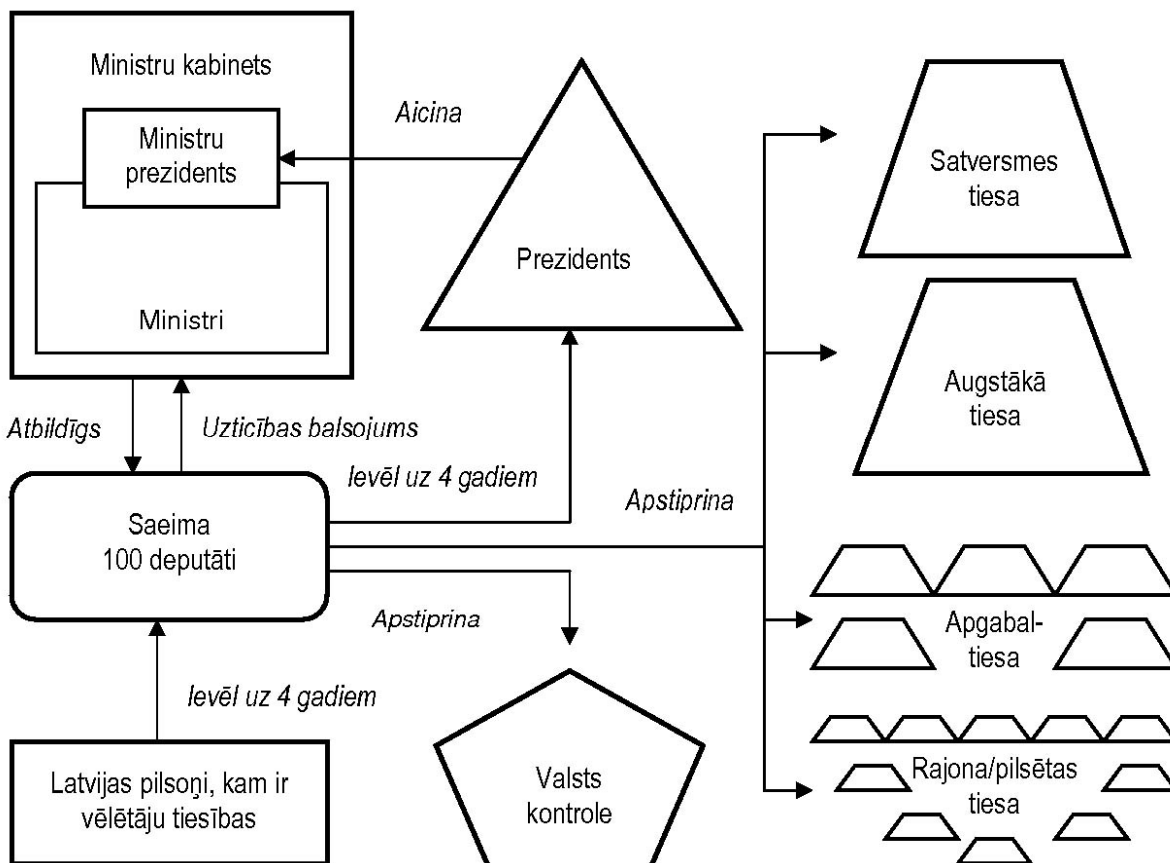
#### *Normatīvie dokumenti un institūcijas*

Normatīvie dokumenti, kas reglamentē Saeimas darbību, saite:

[www.likumi.lv/?inc=tema.php&id=40](http://www.likumi.lv/?inc=tema.php&id=40)

Saeimas kārtības rullis (28.07.1994), saite: [www.likumi.lv/doc.php?mode=DOC&id=57517](http://www.likumi.lv/doc.php?mode=DOC&id=57517)

Latvijas Republikas Saeima [www.saeima.lv](http://www.saeima.lv)



I.1.1. attēls: Latvijas valsts iekārta (pēc Rajeviskis un F.Rajevska, 1999)

### Valsts prezidents

Valsts Prezidentu ievēlē Saeima uz četriem gadiem aizklāti balsojot ar ne mazāk kā 51 tās locekļu balsu vairākumu vai atlaiž, ja aizklāti balsojot ar ne mazāk kā divu trešdaļu tās locekļu balsu vairākumu. Valsts Prezidenta amats nav savienojams ar citu amatu un par to nevar būt ilgāk kā astoņus gadus no vietas. Valsts Prezidents par savu darbību politisku atbildību nenes. Valsts Prezidents reprezentē valsti starptautiski, ieceļ Latvijas, kā arī pieņem citu valstu diplomātiskos priekšstāvjus. Viņš izpilda Saeimas lēmumus par starptautisku līgumu ratificēšanu; ir valsts bruņotā spēka augstākais vadonis. Valsts Prezidentam ir tiesība apžēlot noziedzniekus, par kuriem tiesas spriedums stāties likumīgā spēkā. Valsts Prezidentam ir pienākums pieņemt tiesneša zvērestu, tas vada Nacionālo Drošības Padomi. Valsts Prezidentam ir suspensīvais veto – ir tiesības prasīt likumu otrreizēju caurlūkošanu, kā arī tiesības apturēt likuma publicēšanu uz diviem mēnešiem. Valsts Prezidentam ir tiesības ierosināt likumdošanu, pieprasīt un saņemt informāciju, dot padomus, sasaukt un vadīt ārkārtējas ministru kabineta sēdes, kā arī ierosināt Saeimas atlaišanu, pēc kuras izdarāma tautas nobalsošana. Valsts prezidenta lietvedību pārzina Valsts prezidenta Kanceleja.

## *Normatīvie dokumenti un institūcijas*

Likums „Par Valsts prezidenta darbības nodrošināšanu” (pieņemts 02.11.1995), saite:

[www.likumi.lv/doc.php?id=37758&menu\\_body=KDOC](http://www.likumi.lv/doc.php?id=37758&menu_body=KDOC)

Normatīvie dokumenti, kas reglamentē Valsts Prezidenta darbību, saite:

[www.likumi.lv/?inc=tema.php&id=43](http://www.likumi.lv/?inc=tema.php&id=43)

Latvijas Republikas Valsts Prezidenta institūcija [www.president.lv](http://www.president.lv)

## Ministru Kabinets

Izpildvara tiek īstenota ar valsts pārvaldes institūciju palīdzību. Ministru kabinets īsteno padotību pār valsts pārvaldes organizāciju (institucionālā padotība) un pār valsts pārvaldes funkciju pildīšanu (funkcionālā padotība) un to īsteno ar atsevišķa Ministru kabineta locekļa starpniecību – tieši vai ar tiešās pārvaldes iestādes, tās struktūrvienības vai amatpersonas starpniecību. Valsts pārvalde ir organizēta vienotā hierarhiskā sistēmā.

Latvijā valdību veido Ministru kabinets, kas sastāv no ministru prezidenta un viņa aicinātiem ministriem. Ministru kabinets savās sēdēs apspriež ministriju izstrādātos likumprojektus un jautājumus, kuri attiecas uz vairāku ministriju darbību, kā arī atsevišķu kabineta locekļu ierosinātus valsts politikas jautājumus.

Ministru kabinetu sastāda Valsts Prezidenta uzaicināta persona, kurš izvēlas sava kabineta ministrus. Ministru kabinetam nepieciešama Saeimas uzticība un ministri par savu darbību ir atbildīgi Saeimas priekšā. Ministru kabinets stājas pie amata pienākumu pildīšanās pēc tam, kad Saeima, noklausījusies Ministru prezidenta ziņojumu par Ministru kabineta sastādīšanu, norādot arī valsts ministrus un deklarāciju par Ministru kabineta iecerēto darbību, izteikusi tam savu uzticību. Kā augstākai izpildvaras institūcijai Latvijā Ministru kabinetam ir atbildība par Saeimas lēmumu īstenošanu.

Kontroli pār Ministru kabineta darbu veic Saeima, Valsts Kontrole, prokuratūra un tiesa. Ministru kabinets ir neatkarīgs no Saeimas, tādēļ Saeima nevar atcelt Ministru kabineta tiesību aktus, tomēr Saeimai ir tiesības iesniegt pieteikumu Satversmes tiesai par attiecīgā akta neatbilstību likumam vai Satversmei. Valsts kontrole uzrauga Ministru kabineta finansiālo darbību un tā rīcību ar valsts mantu, tā kā valsts kontrole ir tiesīga revidēt visas iestādes, kuru rīcībā ir valsts manta vai kuras tiek finansētas no valsts budžeta līdzekļiem. Prokuratūra, konstatējot pārkāpumus valsts pārvaldes iestāžu darbībā, var reaģēt uz tiem

iesniedzot protestus un iesniegumus attiecīgajām institūcijām. Ja protests par neatbilstošiem juridiskiem aktiem tiek nepamatoti noraidīts vai laikā netiek sniegta atbilde, prokuratūra ir tiesīga mēneša laikā griezties tiesā ar pieteikumu par nelikumīgā akta atcelšanu.

2007.gadā Ministru kabinets sastāv no Ministru prezidenta un 15 viņa aicinātiem ministriem: aizsardzības ministra, ārlietu ministra, ekonomikas ministra, finanšu ministra, iekšlietu ministra, izglītības un zinātnes ministra, zemkopības ministra, satiksmes ministra, labklājības ministra, tieslietu ministra, vides ministra, kultūras ministra, veselības ministra, reģionālās attīstības un pašvaldību lietu ministra un bērnu un ģimenes lietu ministra. Ministru prezidents saziņā minētajiem ministriem var attiecīgās ministrijas kompetencē ietilpstošās nozares vadīšanai iecelt valsts ministru, kas savu nozari šajā ministrijā vada patstāvīgi, bet saziņā ar ministru. Valsts ministrs ar padomdevēja tiesībām var piedalīties Ministru kabineta sēdēs, viņam ir balsstiesības tikai jautājumos, kas attiecas uz viņa nozari. Ministru prezidents papildus saviem tiešajiem pienākumiem var uzņemties arī vienas ministrijas pastāvīgu vadību. Papildus minētajiem ministriem Ministru prezidents var aicināt kabinetā kā pilntiesīgu kabineta locekli vienu Ministru prezidenta biedru un vienu vai vairākus ministrus īpašiem uzdevumiem. Ministru prezidenta Aigara Kalvīša valdībā kopš 2006.gada 7.novembra ir īpašu uzdevumu ministri elektroniskās pārvaldes lietās, sabiedrības integrācijas lietās un Eiropas Savienības līdzekļu apguves lietās. Pie Ministru kabineta pastāv Valsts kanceleja, kura pārzina Ministru kabineta un Ministru prezidenta lietvedību.

Ministru prezidents pēc ministru ieteikuma ministrijās var iecelt parlamentāros sekretārus. Tie ministriem palīdz uzturēt sakarus starp ministriju un Saeimu un tās komisijām.

Ministru kabinets ir koleģiāla institūcija, kas pieņem lēmumus Ministru kabineta sēdēs, un tās vada Ministru prezidents. Ministru kabinets ir lemt tiesīgs, ja tā sēdē piedalās vairāk nekā puse no Ministru kabineta locekļiem. Ministru kabinets pieņem lēmumus ar Ministru kabineta sēdē klātesošo locekļu balsu vairākumu. Balsīm sadaloties līdzīgi, izšķirošā ir Ministru prezidenta vai viņa vietas izpildītāja balss. Ministru kabinets atbilstoši savai kompetencei izskata politikas plānošanas dokumentus, ārējos un iekšējos tiesību aktus, Ministru kabineta rīkojumus, informatīvos ziņojumus, nacionālās pozīcijas un nostājas. Pēc akceptēšanas Ministru kabineta sēdē tiesību akti tiek publicēti oficiālajā laikrakstā "Latvijas Vēstnesis". Likums nosaka, ka Ministru kabineta sēdes ir slēgtas, un, ka atsevišķas sēdes Ministru kabinets var pasludināt par atklātām. Pašreizējā prakse ir tāda, ka Ministru kabineta sēdes parasti ir atklātas. Ministru kabineta sēdēs ar padomdevēja tiesībām ir tiesības piedalīties

valsts darbiniekiem. Lai saņemtu papildus paskaidrojumus, Ministru prezidents uz Ministru kabineta sēdēm var uzaicināt lietpratējus jeb ekspertus.

Likums nosaka, ka Ministru kabinets var izveidot Ministru kabineta komitejas, kas sagatavo jautājumus, kuri tiek izskatīti Ministru kabineta sēdēs. Patreizējam Ministru kabinetam ir izveidota viena komiteja, kuras sēdēs izvērtē politikas plānošanas dokumentu projektus un izskata tiesību aktu projektus, kuri nav saskaņoti starp institūcijām un par kuriem nav panākta vienošanās Valsts sekretāru sanāksmē.

Ministru kabinetam pieder likumu ierosināšanas tiesības un tiesības iecelt vai apstiprināt amatos daļu civildienesta ierēdņu. Ministru kabinets apspriež vai izlemj visus jautājumus, kas ir tā kompetencē saskaņā ar Satversmi un likumiem. Ministru kabinets ir galvenais likumprojektu iesniedzējs. Likumprojekti tiek izstrādāti ministrijās, bet pirms to iesniegšanas Saeimā Ministru kabinets izskata un akceptē likumprojektus savās sēdēs. Ministru kabinetam ir tiesības izdot normatīvus un nenormatīvus aktus. Normatīviem aktiem ir imperatīvs raksturs, bet nenormatīvi akti ir kā ieteikums. Ministru kabinets var izdot noteikumus pārvaldes kārtībā, instrukcijas, ieteikumus, rīkojumus, protokollēmumus. Visbiežāk izdots tiesību akts ir Ministru kabineta noteikumi.

Pie Ministru kabineta izdotajiem tiesību aktiem pieder instrukcijas, kuras ir normatīvs akts, kas ir obligāts tikai instrukcijā noteiktām institūcijām – valsts kancelejai, ministrijām, to pakļautībā un pārraudzībā esošajiem iestādēm. Ministru kabineta instrukcijām ir iekšējs raksturs. Tomēr no instrukcijām vadās visi, kam ir saskare ar regulējamo jomu. Ministru kabineta ieteikumiem ir rekomendējošs raksturs. Tie visbiežāk tiek adresēti pašvaldībām. Neatkarīgi no tā, kas ir ieteikuma adresāts, tam ir izvēles iespējas rīkoties savādāk nekā rekomendēts ieteikumā. Ministru kabineta rīkojumi konkrētos gadījumos uzdod noteiktus uzdevumus un kārtoti citus pārvaldes jautājumus. Šiem rīkojumiem ir vienreizējs raksturs. Tie var būt adresēti gan fiziskām, gan juridiskām personām. Ministru kabineta slepenie lēmumi, kuri izdoti saskaņā ar likumu “Par valsts noslēpumu”, satur slepenu informāciju.

Ministru kabinetā tiesību aktu projekti vispirms tiek izsludināti un saturiski apspriesti Valsts sekretāru sanāksmē, kurā lemj par projekta tālāko virzību – saskaņošanu un apspriešanu.

Valsts sekretāru sanāksmēs tiek izsludināti projekti, par kuriem sanāksmes protokolā norādītajām ministrijām un citām institūcijām divu nedēļu laikā ir jāsniedz atzinums par projekta saskaņošanu. Tā kā projekti tiek publiskoti, atzinumus var sniegt arī nevalstisko organizāciju pārstāvji.

Valsts sekretāru sanāksme izskata tiesību aktu projektus, par kuriem nav panākta vienošanās saskaņošanas procesā, apstiprina projektu sarakstu, kuri tiek atsaukti un netiek virzīti izskatīšanai Ministru kabinetā, kā arī izskata likumos, lēmumos, tiesību aktos un Ministru prezidenta rīkojumos doto uzdevumu izpildi. Sanāksmes notiek reizi nedēļā (parasti ceturtdienās) Valsts kancelejas direktora vadībā. Sanāksmē ar balsstiesībām piedalās Ministru prezidenta biedra biroja vadītājs, ministriju valsts sekretāri, īpašu uzdevumu ministra sekretariātu vadītāji, Valsts kancelejas direktors un Korupcijas novēršanas un apkarošanas biroja priekšnieks. Ar padomdevēja tiesībām Valsts sekretāru sanāksmēs piedalās Valsts kancelejas amatpersonas, Valsts kontroles pārstāvis, Ģenerālprokuratūras pārstāvis, parlamentārie sekretāri, Latvijas Pašvaldību savienības pārstāvis, Sabiedrisko pakalpojumu regulēšanas komisijas pārstāvis, Nacionālās trīspusējās sadarbības padomes pārstāvis, Nacionālās reģionālās attīstības padomes pārstāvis, nevalstisko organizāciju pārstāvis un citas Valsts kancelejas direktora uzaicinātas personas.

#### *Normatīvie dokumenti un institūcijas*

Likums "Par 1925. gada 1. aprīļa likuma "Ministru kabineta iekārta" atjaunošanu" (pieņemts 15.07.1993) Saite: [www.likumi.lv/doc.php?mode=DOC&id=59281](http://www.likumi.lv/doc.php?mode=DOC&id=59281)

12.03.2002. Ministru kabineta noteikumi Nr.111 "Ministru kabineta kārtības rullis" Saite: [www.likumi.lv/doc.php?mode=DOC&id=60110](http://www.likumi.lv/doc.php?mode=DOC&id=60110)

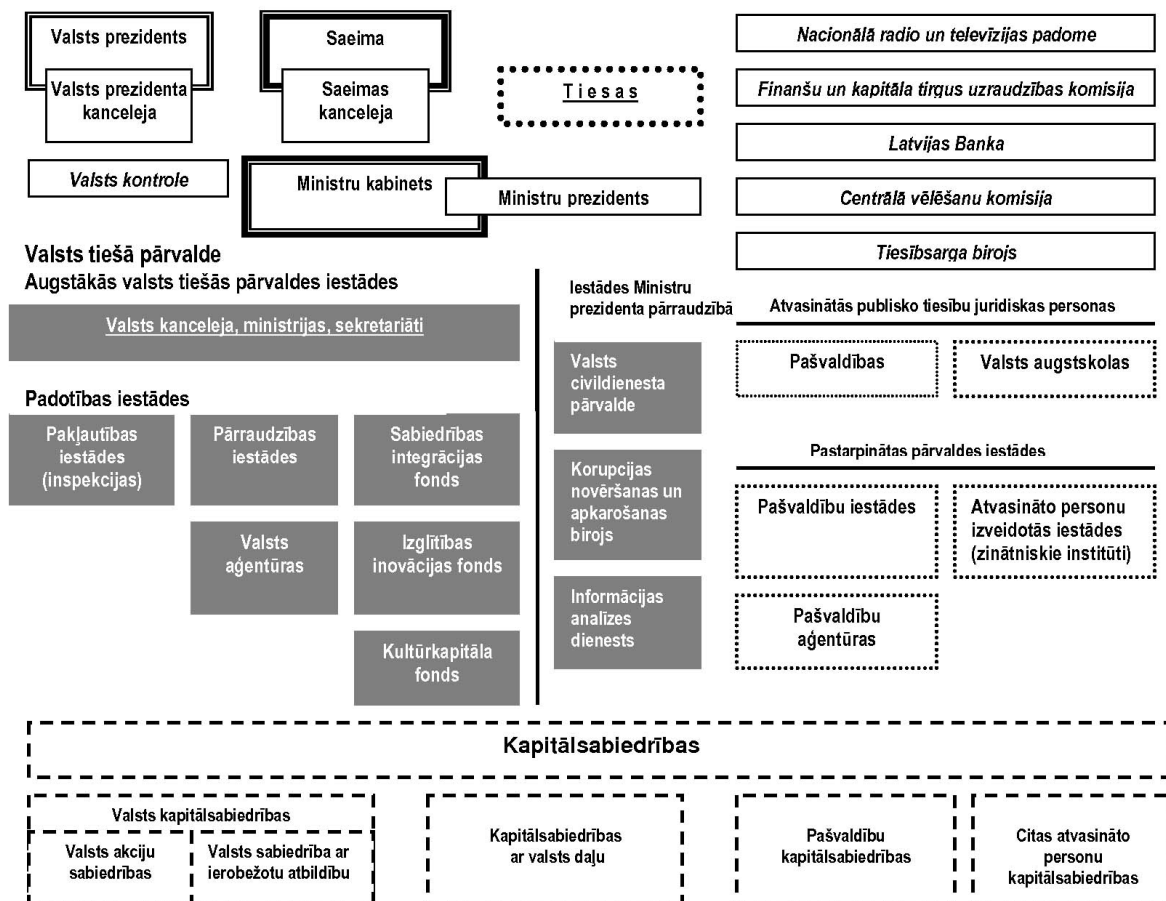
Valsts pārvaldes iekārtas likums (pieņemts 21.06.2002). Saite: [www.likumi.lv/doc.php?id=63545&mode=DOC](http://www.likumi.lv/doc.php?id=63545&mode=DOC)

20.05.2003. Ministru kabineta noteikumi Nr.263 „Valsts kancelejas nolikums” Saite: [www.likumi.lv/doc.php?mode=DOC&id=75201](http://www.likumi.lv/doc.php?mode=DOC&id=75201)

Normatīvie dokumenti, kas reglamentē Ministru kabineta darbību. Saite: [www.likumi.lv/?inc=tema.php&id=42](http://www.likumi.lv/?inc=tema.php&id=42)

Latvijas Republikas Ministru kabinets un Valsts Kanceleja [www.mk.gov.lv](http://www.mk.gov.lv)

Tiešās pārvaldes iestāžu datu bāze <http://tpi.mk.gov.lv/ui/>



I.1.2. attēls: Latvijas valsts pārvaldes iestādes (avots: <http://tpi.mk.gov.lv/ui/> 04.2007)

### Tiesu vara

Tiesu vara ir valsts varas forma, kas realizē jurisdikciju. Tai ir tiesības un pienākums izšķirt konkrētus strīdus starp tiesību subjektiem (fizikām un juridiskām personām). Tās darbības sfēra ir tiesiskās kārtības nodrošināšana, kurā piedalās arī publiskās varas institūcijas – kā valsts, tā arī pašvaldības. Varas dalīšana prasa, lai tiktu ievērots Satversmes 83. pantā deklarētais princips, ka “tiesneši ir neatkarīgi un vienīgi likumam padoti”. Tas nozīmē, ka tiesneši nepakļaujas valsts administrācijai un neviens nevar būt tiesīgs norādīt tiesnesim, kā ir jāizšķir noteikta lieta. Netaisnīgus spriedumus vai lēmumus var grozīt vai atcelt tikai apelācijas vai kasācijas kārtībā cita tiesas instance.

Tiesnešus apstiprina Saeima, un viņi ir neatceļami. Tiesvedība Latvijā tiek veikta saskaņā ar Latvijas Republikas likumdošanas aktiem.

Tiesu vara Latvijas Republikā pieder rajonu (pilsētu) tiesām, apgabaltiesām, Augstākajai tiesai un Satversmes tiesai. Tiesas ir izkārtotas un darbojas noteiktā hierarhijā, lai lietas, kas izskatītas zemākas instances tiesā, likumā noteiktajos gadījumos varētu tikt pārskatītas augstākas instances tiesā.

Rajona (pilsētas) tiesas ir pirmā instance civillietām, krimināllietām un administratīvajām lietām. Apgabaltiesa var būt gan pirmās instances tiesa, gan arī apelācijas instances tiesa. Tā ir pirmās instances tiesa tajos gadījumos, kad Civilprocesa likumā vai Kriminālprocesa kodeksā ir skaidri noteikts, ka konkrēta lieta pirmajā instancē izskatāma apgabaltiesā. Parasti tās ir sarežģītākas vai apjoma ziņā lielākas lietas. Apgabaltiesa ir apelācijas instance civillietām, krimināllietām un administratīvajām lietām, kuras izskatījusi rajona (pilsētas) tiesa vai tiesnesis vienpersoniski. Latvijas Republikā darbojas sešas apgabaltiesas – Rīgas apgabaltiesa, Kurzemes apgabaltiesa, Latgales apgabaltiesa, Vidzemes apgabaltiesa, Zemgales apgabaltiesa un Administratīvā apgabaltiesa.

Zemesgrāmatu pārzināšanai pie apgabaltiesām pastāv zemesgrāmatu nodaļas, kuras ir tiesu iestādes. Zemesgrāmatu nodaļu tiesneši, kuriem ir rajona (pilsētas) tiesnešiem noteiktais tiesiskais statuss, zemesgrāmatās ieraksta zemes, ēku un dzīvokļu nekustamos īpašumus un nostiprina ar tiem saistītās tiesības.

Latvijas Republikas Augstākās tiesas sastāvā ir Senāts un divas tiesu palātas: Civillietu tiesu palāta un Krimināllietu tiesu palāta. Tiesu palāta ir apelācijas instance lietās, kuras izskatījušas apgabaltiesas kā pirmās instances tiesas. Augstākās Tiesas Senāts ir kasācijas instance visās lietās, kuras izskatījušas rajonu (pilsētu) tiesas un apgabaltiesas. Augstākās tiesas Senāts ir pirmā instance lietās par Valsts kontroles padomes lēmumiem.

Satversmes tiesa, kas izskata lietas par normatīvo aktu atbilstību Satversmei, kā arī minēto aktu savstarpējās hierarhijas jautājumus, sastāv no 7 tiesnešiem, kurus Saeima apstiprina uz 10 gadiem saskaņā ar īpašu izvirzīšanas procedūru. Lietas Satversmes tiesā izskata koleģiāli – pilnā vai triju tiesnešu sastāvā. Tiesības iesniegt pieteikumus par lietas ierosināšanu par normatīvo aktu atbilstību Satversmei ir Valsts prezidentam; ne mazāk kā divdesmit Saeimas deputātiem; Ministru kabinetam; ģenerālprokuroram; Valsts kontroles padomei; pašvaldības domei (padomei); Valsts cilvēktiesību birojam; tiesai, izskatot civillietu, krimināllietu vai administratīvo lietu; zemesgrāmatu nodaļas tiesnesim, veicot nekustamā īpašuma ierakstīšanu vai ar to saistīto tiesību nostiprināšanu zemesgrāmatā un personai Satversmē noteikto pamattiesību aizskāruma gadījumā.

Prokuratūra ir tiesu varas institūcija, kas patstāvīgi veic uzraudzību pār likumības ievērošanu un tās uzdevums ir reaģēt uz likuma pārkāpumu un nodrošināt ar to saistītās lietas izlemšanu likumā noteiktajā kārtībā.

Tieslietu ministrijas kompetence ir tiesu administrēšana, tā apstiprina metodiskos norādījumus par rajonu (pilsētu) tiesu, apgabaltiesu un zemesgrāmatu nodaļu administratīvā darba organizēšanu; pieprasa ziņas, kas nepieciešamas tās funkciju veikšanai; un uzrauga to organizatorisko vadību.

Tiesībsargs, kurš savā darbībā ir neatkarīgs un pakļaujas vienīgi likumam, ir Saeimas apstiprināta amatpersona, kura funkcijas ir veicināt privātpersonas tiesību un likumisko interešu aizsardzību, novērst jebkāda veida diskriminācijas, izvērtēt un veicināt labas pārvaldības principa ievērošanu valsts pārvaldē; cilvēktiesību un labas pārvaldības jautājumos atklāt trūkumus tiesību aktos un to piemērošanā, kā arī sekmēt sabiedrības informētību un izpratni par cilvēktiesībām un to aizsardzību. Tiesībsarga institūcija ir uzsākusi darbību 2007.gada sākumā.

#### *Normatīvie dokumenti un institūcijas*

Normatīvie dokumenti, kas reglamentē Tiesu varas darbību. Saite:

[www.likumi.lv/?inc=tema.php&id=39](http://www.likumi.lv/?inc=tema.php&id=39)

Likums "Par tiesu varu" (pieņemts 15.12.1992) Saite:

[www.likumi.lv/doc.php?id=62847&mode=KDOC](http://www.likumi.lv/doc.php?id=62847&mode=KDOC)

Prokuratūras likums (pieņemts 19.05.1994) Saite:

[www.likumi.lv/doc.php?mode=DOC&id=57276](http://www.likumi.lv/doc.php?mode=DOC&id=57276)

Tiesībsarga likums (pieņemts 25.04.2006.) Saite: [www.likumi.lv/doc.php?id=133535](http://www.likumi.lv/doc.php?id=133535)

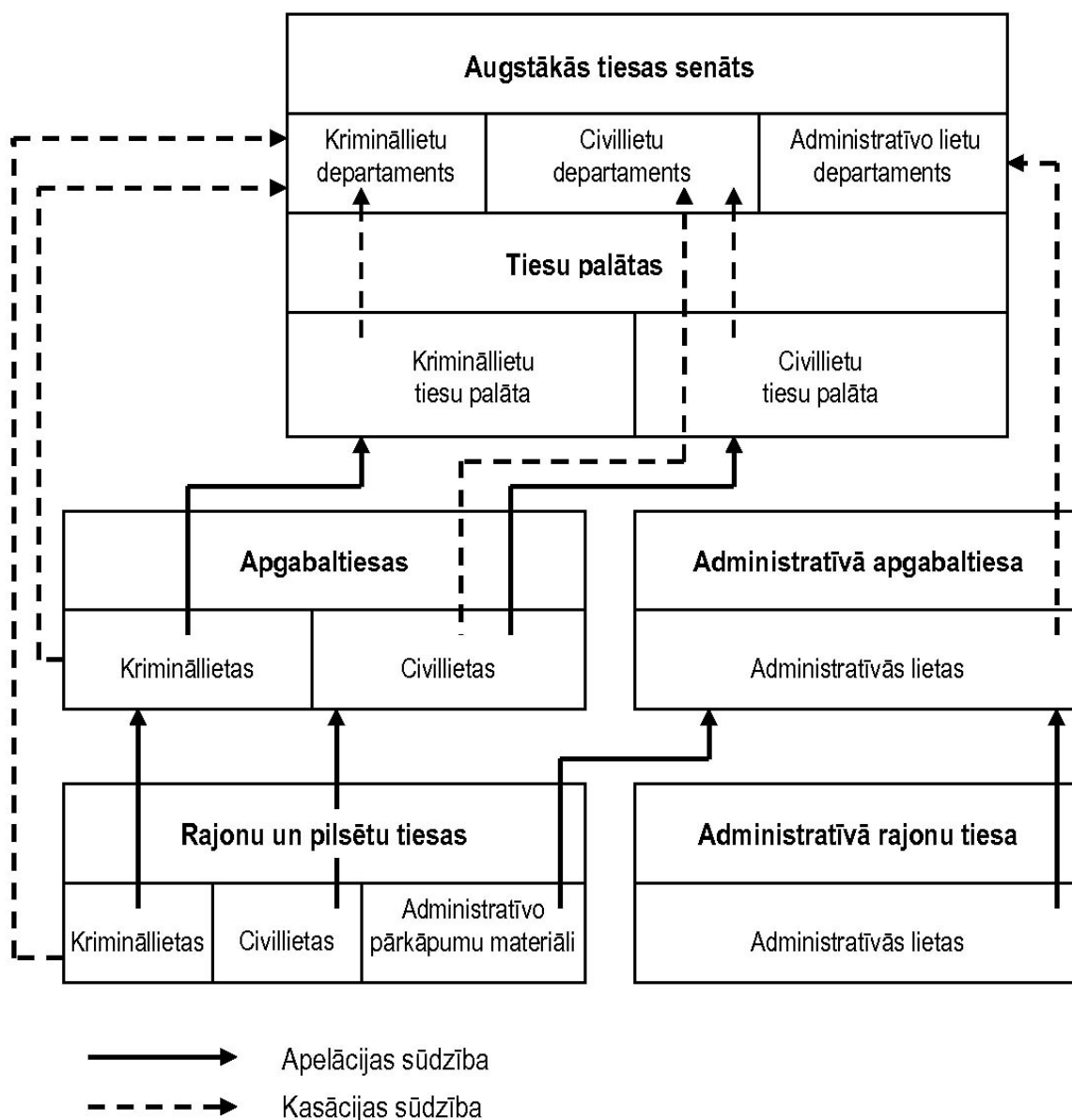
Satversmes tiesas likums (pieņemts 05.06.1996) Saite:

[www.likumi.lv/doc.php?id=63354&mode=KDOC](http://www.likumi.lv/doc.php?id=63354&mode=KDOC)

Satversmes tiesa [www.satv.tiesa.gov.lv](http://www.satv.tiesa.gov.lv)

Latvijas Republikas Prokuratūra [www.lrp.gov.lv](http://www.lrp.gov.lv)

Latvijas tiesu portāls [www.tiesas.lv](http://www.tiesas.lv)



1.1.3. attēls: Tiesu hierarhija (avots: Latvijas tiesu portāls, [www.tiesas.lv/index.php?id=4904.2007](http://www.tiesas.lv/index.php?id=4904.2007)))

#### 1.4 Politiskās un administratīvās sistēmas pamatprincipi

Partija ir organizācija, kas tiek izveidota, lai veiktu politisko darbību, piedalītos vēlēšanu kampaņā, izvirzītu deputātu kandidātus, piedalītos Saeimas vai pašvaldību domju (padomju), Eiropas Parlamenta darbā, ar deputātu starpniecību īstenotu partijas programmu, kā arī iesaistītos publiskās pārvaldes institūciju izveidē. Par partijas dibinātājiem var būt 18 gadu vecumu sasnieguši Latvijas pilsoņi, un to skaits nedrīkst būt mazāks par 200. Partijas institūciju sēdēs var piedalīties un ar partijas, tās institūciju un amatpersonu pieņemtajiem

lēmumiem ikviens attiecīgās partijas biedrs, ja statūtos nav noteikts citādi, kā arī plašsaziņas līdzekļu žurnālisti. Politisko organizāciju (partiju) finansiālās darbībai jāatbilst atklātumam, likumībai un parlamentārās demokrātijas sistēmai. Dāvinājumus (ziedojumus) politiskās organizācijas (partijas) var pieņemt no Latvijas pilsoņiem un personām, kurām saskaņā ar likumu ir tiesības saņemt Latvijas Republikas nepilsoņa pasi.

Lai savstarpēji koordinētu darbību un sasniegtu statūtos noteiktos mērķus, vairākas partijas uz mērķu kopības pamata šajā likumā noteiktajā kārtībā var nodibināt partiju apvienību. Partija vienlaikus var būt tikai vienā reģistrētā partiju apvienībā.

#### *Normatīvie dokumenti un institūcijas*

Politisko partiju likums (pieņemts 22.06.2006). Saite:

[www.likumi.lv/doc.php?id=139367&mode=DOC](http://www.likumi.lv/doc.php?id=139367&mode=DOC)

Politisko organizāciju (partiju) finansēšanas likums (pieņemts 19.07.1995). Saite:

[www.likumi.lv/doc.php?mode=DOC&id=36189](http://www.likumi.lv/doc.php?mode=DOC&id=36189)

Reģistrētās politiskās organizācijas (partijas) un to apvienības, Latvijas Republikas

Uzņēmuma reģistra informācija: [www.ur.gov.lv/?t=3&a=24&v=lv](http://www.ur.gov.lv/?t=3&a=24&v=lv)

1.5 Atturēšanas un pretsparu sistēmas darbība un saistība starp likumdošanu, izpildvaru un jurisdikciju

	<b>Likumdevēja vara</b> <u>Saeima</u>	<b>Izpildvara</b> <u>Valsts Prezidents</u>	<b>Izpildvara</b> <u>Ministru Kabinets</u>	<b>Tiesu vara</b> <u>Augstākā tiesa un</u> <u>Satversmes tiesa</u>
<b>Likumdošana</b>	Pieņem likumus  (arī balsstiesīgo pilsoņu kopums)	Iesniedz likumprojektus; izsludina likumus, suspensīvais veto	Iesniedz likumprojektus; pieņem noteikumus ar likumu spēku	Var atcelt likumus
<b>Izpildvara</b>	Ievēlē prezidentu; iecel amatpersonas var atcelt prezidenta veto	Isteno likumus	Realizē likumus	Var atcelt normatīvos aktus, rīkojumus, noteikumus, nolikumus; pieņem izpildvarai saistošus lēmumus
<b>Jurisdikcija</b>	Amnestija; iecel tiesnešus, veido tiesas	Apžēlo	Piedāvā tiesnešu kandidātus	Interpretē likumus; izšķir strīdus, piedāvā tiesnešu kandidātus

*1.1.1. tabula: Saistība starp likumdošanu, izpildvaru un jurisdikciju Latvijā*

Pašvaldībām ir duālas funkcijas, tās nodrošina valsts pārvaldes vietējā un rajonu administratīvajā iedalījuma līmenī un vienlaikus tās pilsoņu pašpārvaldes pamatvienības. Pašvaldības nodrošina politisko līdzdalību un ir pamats Latvijas demokrātijai. Vienlaikus tās veic funkcijas un pienākumus, kas ir būtiski sabiedrības labklājības nodrošināšanai.

## **2. Politiskā sistēma**

### 2.1 Vispārējais apraksts, vēsture, un politiskās sistēmas pamatfakti

Latvijā demokrātijas princips tiek realizēts netieši ar vēlēšanām un ievēlēto tautas priekšstāvu dalību dažādos likumdošanas un izpildvaras līmeņos. Satversme paredz tiešu balsstiesīgi pilsoņu dalību likumdošanā, kas tiek realizēta ar tautas nobalsošanu. Latvijā vienlīdzīgās, tiešās, aizklātās un proporcionālās vēlēšanās uz četriem gadiem ievēl Saeimu, vietējās pašvaldības – pilsētas domi, novada domi un pagasta padomi, kā arī Eiropas Parlamenta deputātus no Latvijas.

#### Saeimas vēlēšanas

Latvijas pašreizējā vēlēšanu sistēma lielā mērā līdzinās tiem principiem, kas tika pielietoti pirms 1934.gada 15.maija valsts apvērsuma. Tautas priekštāvji jeb deputāti tiek ievēlēti Saeimā pēc proporcionālās sistēmas principiem, izmantojot partiju iesniegtus partiju sarakstus. Salīdzinājumā ar starpkaru periodu nozīmīgāka vēlēšanu sistēmas atšķirība ir tā, ka pēc neatkarības atjaunošanas ir ieviesta piecu procentu vēlēšanu barjera. Tas tika darīts, lai mazināti sīko partiju skaitu un ietekmi Latvijas parlamentā. Saeimā darbojas 100 deputāti, kas tiek ievēlēti uz četriem gadiem. Vēlēšanu gaitu un likuma ievērošanu šajā procesā pārrauga Centrālā vēlēšanu komisija.

Tiesības vēlēties Saeimu ir Latvijas pilsoņiem, kuri vēlēšanu dienā ir sasnieguši 18 gadu vecumu. Personai ir tiesības vēlēties jebkurā no pieciem vēlēšanu apgabaliem - Rīga; Vidzeme; Latgale; Kurzeme; vai Zemgale. Centrālā vēlēšanu komisija nosaka katrā vēlēšanu apgabalā ievēlējamo deputātu skaitu proporcionāli vēlēšanu apgabala vēletāju skaitam, kuru konstatē atbilstoši ledzīvotāju reģistra datiem četrus mēnešus pirms vēlēšanu dienas.

Saeimā var ievēlēt katru Latvijas pilsoni, kurš vēlēšanu dienā ir vecāks par 21 gadu, ja uz viņu neattiecas kāds no Saeimas vēlēšanu likumā minētajiem ierobežojumiem. Ņemot vērā Latvijas neatkarības atgūšanas apstākļus ir ieviesti pasīvo vēlēšanas tiesību ierobežojumi tiem Latvijas pilsoņiem, kas ir bijuši citu valstu izlūkdienestu štata darbinieki vai arī pēc 1991.gada 13.janvāra ir darbojušies Padomju Savienības Komunistiskajā Partijā un ar to cieši saistītajās organizācijās. Kandidātu sarakstu var iesniegt 1) likumā noteiktajā kārtībā reģistrēta politiskā organizācija (partija) un 2) likumā noteiktajā kārtībā reģistrēta politisko organizāciju (partiju) apvienība. Vienu un to pašu kandidātu var pieteikt tikai viena nosaukuma kandidātu sarakstā vienā vai vairākos vēlēšanu apgabalos. Reģistrētie kandidātu saraksti nav atsaucami. Centrālā vēlēšanu komisija nodrošina, lai ne vēlāk kā 20 dienas

pirms vēlēšanām, laikrakstā "Latvijas Vēstnesis" tiktu publicēti kandidātu saraksti un to priekšvēlēšanu programmas.

Latvijā pastāv daudzpartiju sistēma. Bieži, lai kandidātam nodrošinātu nepieciešamo balsu skaitu, tiek veidotas koalīcijas. 2006.gada 7.oktobrī vēlēšanu rezultātā 9.Saeimā no 100 deputātu vietām deputātu vietas ieguva 7 partiju un partiju apvienību deputātu kandidātu saraksti – Tautas partija (23 vietas), partiju apvienība „Zaļo un Zemnieku savienība” (18 vietas), partija „Jaunais laiks” (18 vietas), partiju apvienība "Saskaņas Centrs" (17 vietas), Latvijas Pirmās partijas un partijas "Latvijas Ceļš" vēlēšanu apvienība (10 vietas), apvienība "Tēvzemei un Brīvībai"/LNNK (8 vietas), politisko organizāciju apvienība "Par cilvēka tiesībām vienotā Latvijā" (6 vietas).

#### *Normatīvie dokumenti un institūcijas*

Saeimas vēlēšanu likums (pieņemts 25.05.1995) Saite:

[www.likumi.lv/doc.php?mode=DOC&id=35261](http://www.likumi.lv/doc.php?mode=DOC&id=35261)

Latvijas Republikas Saeima: [www.saeima.lv](http://www.saeima.lv)

#### *Tautas nobalsošana un parakstu vākšana*

Piedalīties tautas nobalsošanā var visi balsstiesīgie Latvijas pilsoņi, kuriem ir tiesības vēlē Saeimu. Satversmē paredzēti seši gadījumi, kad sarīkojama tautas nobalsošana:

- 1) Saeima ir grozījusi Satversmes 1., 2., 3., 4., 6. vai 77. pantu. Šie grozījumi ir pieņemti tautas nobalsošanā, ja tiem piekrīt vismaz puse no visiem balsstiesīgajiem pilsoņiem.
- 2) Valsts Prezidents ir ierosinājis Saeimas atlaišanu. Saeima uzskatāma par atlaistu un jārīko jaunas Saeimas vēlēšanas, ja tautas nobalsošanā Saeimas atlaišanu atbalsta vairāk nekā puse balsotāju. Ja tautas nobalsošanā vairāk nekā puse no balsotājiem ir pret Saeimas atlaišanu, tad par atlaistu uzskatāms Valsts Prezidents un Saeima ievēl jaunu Valsts Prezidentu uz atlaistā prezidenta atlikušo pilnvaru laiku.
- 3) Valsts Prezidents uz diviem mēnešiem ir apturējis likuma stāšanos spēkā, un parakstu vākšanā vismaz viena desmitā daļa vēlētoju ir pieprasījusi nodot likumu tautas nobalsošanai. Likums ir atcelts tautas nobalsošanā, ja tajā piedalās vismaz puse no pēdējās Saeimas vēlēšanās piedalījušos vēlētoju skaita un vairākums balso par likuma atcelšanu.
- 4) Saeima nav pieņēmusi bez satura grozījumiem vēlētoju iesniegto likumprojektu vai Satversmes grozījumu projektu. Tautas nobalsošanai nodotais Satversmes grozījumu projekts ir pieņemts, ja to atbalsta vismaz puse no visiem balsstiesīgajiem pilsoņiem. Savukārt tautas nobalsošanai nodotais likuma projekts ir pieņemts, ja tautas nobalsošanā

piedalās vismaz puse no pēdējās Saeimas vēlēšanās piedalījušos vēlētāju skaita un ja vairākums balso par likumprojekta pieņemšanu.

5) Izlemjams jautājums par Latvijas dalību Eiropas Savienībā.

6) Izlemjams jautājums par būtiskām izmaiņām nosacījumos par Latvijas dalību Eiropas Savienībā un pieprasa vismaz puse Saeimas locekļu.

Parakstu vākšana ir viena no iespējām, kā vēlētāji Latvijā var piedalīties lēmumu pieņemšanas procesā. Parakstu vākšana Latvijā tiek rīkota divos gadījumos:

1) likumprojekta vai Satversmes grozījumu projekta ierosināšana.

Ne mazāk kā 10 000 balsstiesīgajiem Latvijas pilsoņiem ir tiesības iesniegt Centrālajā vēlēšanu komisijā pilnīgi izstrādātu likumprojektu vai Satversmes grozījumu projektu, kura atbalstam Centrālā vēlēšanu komisija rīko parakstu vākšanu. Ja likumprojektu vai Satversmes grozījumu projektu parakstu vākšanā atbalsta ne mazāk kā viena desmitā daļa no pēdējās Saeimas vēlēšanās balsstiesīgo pilsoņu skaita, tas tiek iesniegts Valsts Prezidentam, kurš to nodod izskatīšanai Saeimai. Ja Saeima vēlētāju iesniegto likumprojektu vai Satversmes grozījumu nepieņem bez satura labojumiem, to nodod tautas nobalsošanai.

2) tautas nobalsošanas ierosināšana par likuma atcelšanu.

Satversme paredz, ka Valsts Prezidents uz 2 mēnešiem var apturēt likuma publicēšanu. Likuma publicēšanu apturēt Valsts Prezidentam var pieprasīt arī viena trešā daļa Saeimas deputātu. Pēc likuma publicēšanas apturēšanas Centrālajai vēlēšanu komisijai ir jāuzsāk parakstu vākšana tautas nobalsošanas ierosināšanai par likuma atcelšanu. Tautas nobalsošana jārīko, ja parakstu vākšanā to pieprasa ne mazāk kā viena desmitā daļa no pēdējās Saeimas vēlēšanās balsstiesīgo pilsoņu skaita. Tautas nobalsošana tomēr nenotiek, ja Saeima vēlreiz balso par šo likumu un ja par tā pieņemšanu izsakās ne mazāk kā trīs ceturtdaļas no visiem deputātiem.

### *Normatīvais dokuments*

Likums "Par tautas nobalsošanu un likumu ierosināšanu" (pieņemts 20.04.1994) Saite: [www.likumi.lv/doc.php?mode=DOC&id=58065](http://www.likumi.lv/doc.php?mode=DOC&id=58065)

### Pašvaldību vēlēšanas

Latvijas pašvaldību sistēma tiek raksturota ar zemu konstitucionālo statusu, visai stingru pašvaldību kontroli no augšas un vidēju autonomijas līmeni (Vanags un Krastiņš, 2005: 139 lpp.).

Katras pilsētas, novada un pagasta pašvaldības administratīvā teritorija veido atsevišķu vēlēšanu apgabalu. Tiesības piedalīties vietējo pašvaldību vēlēšanās ir Latvijas pilsoņiem un Eiropas Savienības pilsoņiem no 18 gadu vecumu, kurš nav Latvijas pilsonis, bet ir reģistrēts ledzīvotāju reģistrā. Vēlētājiem ir jābūt reģistrētiem vēlētāju reģistrā. Tie var piedalīties to vietējo pašvaldību vēlēšanās, kurās tie vismaz 90 dienas pirms vēlēšanu dienas ir reģistrējuši savu dzīvesvietu vai ja attiecīgās pašvaldības administratīvajā teritorijā pieder likumā noteiktajā kārtībā reģistrēts nekustamais īpašums.

Vietējās pašvaldības domē (padomē) ievēlējamo deputātu skaitu nosaka atbilstoši iedzīvotāju skaitam, kāds attiecīgās pašvaldības administratīvajā teritorijā vēlēšanu izsludināšanas dienā ir reģistrēts ledzīvotāju reģistrā:

- līdz 2000 iedzīvotāju – 7 deputāti;
- no 2001 līdz 5000 iedzīvotāju – 9 deputāti;
- no 5001 līdz 20 000 iedzīvotāju – 11 deputāti;
- no 20 001 līdz 50 000 iedzīvotāju – 13 deputāti;
- vairāk nekā 50 000 iedzīvotāju – 15 deputāti.

Izņēmums ir attiecībā uz Rīgas pašvaldību, kur noteikts, ka Rīgas Domes sastāvā ir 60 deputāti. Vidēji Latvijas pašvaldību padomēs (domēs) ir 8 deputāti. Deputātu skaits pēc 1994.gada tika ievērojamai samazināts un ir viens no zemākajiem Eiropā, tas ir ievērojami mazāks nekā bija padomju periodā un mazāks kā Latvijā starpkaru periodā. Latvijā atbilstoši likumam vēlētāju – deputātu proporcija mazās pašvaldībās ir zemāka un lielās – lielākā.

iedzīvotāju skaits pašvaldībā	Vietējās pašvaldības vēlēšanu skaits uz vienu deputātu
mazāk par 1000	63
1000 – 1999	115
2000 – 4999	187
5000 – 9999	390
10 000 un vairāk	2681
Vidēji	313

*1.2.1. tabula: Iedzīvotāju skaits pašvaldībā un vēlēšanu skaits uz vienu deputātu Latvijas pašvaldībās (avots: Vanags un Krastiņš, 2005: 219 lpp.)*

Tiesības kandidēt vietējās pašvaldības domes (padomes) vēlēšanās ir Latvijas pilsonim un Eiropas Savienības pilsonim, kurš nav Latvijas pilsonis, bet ir reģistrēts Latvijas iedzīvotāju reģistrā. Tiesības kandidēt ir no 18 gadu vecumu, ja uz to neattiecas likumos noteiktie ierobežojumi un ja atbilst vismaz vienam no šādiem nosacījumiem: 1) tā ir bez pārtraukuma reģistrēta dzīvesvietā attiecīgās pašvaldības administratīvajā teritorijā vismaz pēdējos 10 mēnešus; 2) tā ir attiecīgās pašvaldības administratīvajā teritorijā nostrādājusi (kā darba ņēmējs vai pašnodarbinātais atbilstoši likumam "Par valsts sociālo apdrošināšanu") vismaz pēdējos 4 mēnešus; un 3) tai attiecīgās pašvaldības administratīvajā teritorijā pieder likumā noteiktajā kārtībā reģistrēts nekustamais īpašums. Kandidāts, ievērojot šā likuma nosacījumus, var kandidēt tikai vienā vietējās pašvaldības domē (padomē).

Vietējās pašvaldībās, kurās iedzīvotāju skaits ir lielāks par 5000, pilsētas domes, novada domes un pagasta padomes deputātu kandidātu sarakstus var iesniegt: reģistrēta politiskā organizācija (partija); reģistrētu politisko organizāciju (partiju) reģistrēta apvienība; vai arī divas vai vairākas reģistrētas politiskās organizācijas (partijas), kuras nav apvienojušās reģistrētā politisko organizāciju (partiju) apvienībā. Ja iedzīvotāju skaits ir mazāks par 5000, deputātu kandidātu sarakstus var iesniegt papildus iepriekš minētajām arī vēlēšanu apvienības. Šādi saraksti ir jāparaksta ne mazāk kā 20 vēlētajiem, kuri ir reģistrēti dzīvesvietā attiecīgās pašvaldības administratīvajā teritorijā. Persona drīkst dot piekrišanu sevi pieteikt par kandidātu tikai vienā kandidātu sarakstā. Reģistrētie kandidātu saraksti nav

atsaucami. Tieslietu ministrija ne vēlāk kā 15 dienas pirms vēlēšanu dienas publicē laikrakstā "Latvijas Vēstnesis" visu reģistrēto politisko organizāciju (partiju) un to apvienību sarakstu. Priekšvēlēšanu programmas un kandidātu saraksti tiek izlikti Vēlētājiem redzamā vietā.

Tradicionāli Latvijā ir pastāvējušas arī otrā līmeņa pašvaldības (starpkaru periodā – apriņķi, vēlāk – rajoni) ar vēlētām padomēm, kuru pārziņā esošā teritorija apvienoja vairāk kā desmit pagastus. Tomēr administratīvi teritoriālās reformas rezultātā 1997. gadā iedzīvotāju vēlētās rajonu padomes, kas tika izveidotas 1994.gadā saskaņā ar likumu „Par pašvaldībām”, tika likvidētas un to vietā stājās vietējo pašvaldību – pagastu, novadu un rajona pilsētu padomju (domju) deleģētie pārstāvji. Vienlaikus rajona padomju funkcijas tika ievērojami sašaurinātas.

### *Normatīvie dokumenti un institūcijas*

Pilsētas domes, rajona padomes un pagasta padomes vēlēšanu likums (pieņemts 13.01.1994) Saite: [www.likumi.lv/doc.php?mode=DOC&id=57839](http://www.likumi.lv/doc.php?mode=DOC&id=57839)

Normatīvie dokumenti, kas reglamentē vēlēšanas. Saite: <http://www.likumi.lv/?inc=tema.php&id=45>

Centrālā vēlēšanu komisija <http://web.cvk.lv>

## 2.2 Politiskās sistēmas īpašas iezīmes un līmeņi:

<b>aspekts līmenis</b>	<b>Institūcijas</b>	<b>kompetence/ funkcijas</b>	<b>uzdevumi</b>
<b>Nacionālais līmenis</b>	balsstiesīgo pilsoņu kopums pedaloties referendumā	Likumdošana	Pieņem likumus
	Saeima	Likumdošana	Pieņem likumus
		Izpildvara	Ieceļ amatpersonas; var atcelt prezidenta veto
		Jurisdikcija	Amnestija; ieceļ tiesnešus, veido tiesas
Valsts Prezidents	Likumdošana	Iesniedz likumprojektus; izsludina likumus, suspensīvais veto	
	Izpildvara	Īsteno likumus	
	Jurisdikcija	Apžēlo	
Ministru Kabinets	Likumdošana	Iesniedz likumprojektus; pieņem noteikumus ar likumu spēku	
	Izpildvara	Realizē likumus	
	Jurisdikcija	Piedāvā tiesnešu kandidātus	
<b>Reģionālais līmenis</b>	pašvaldību pārstāvošā sabiedriskā organizācija „Latvijas pašvaldību savienība	Likumdošana	Saskaņo likumprojektus, kas skar pašvaldību intereses
	reģionālās pašvaldības – plānošanas reģioni un rajona (reģionālā) pašvaldība	Likumdošana	Pieņem lēmumus un saistošos noteikumus savai administratīvai teritorijai
		Izpildvara	Realizē likumus un saistošos noteikumus
<b>Vietējais līmenis</b>	pašvaldību pārstāvošā sabiedriskā organizācija „Latvijas pašvaldību savienība	Likumdošana	Saskaņo likumprojektus, kas skar pašvaldību intereses
	vietējās pašvaldības – pilsētu, novadu un pagastu pašvaldības	Likumdošana	Pieņem lēmumus un saistošos noteikumus savai administratīvai teritorijai
		Izpildvara	Realizē likumus un saistošos noteikumus

1.2.2. tabula: *Institūciju kompetence dažādos pārvaldes līmeņos Latvijā.*

### **3. Administratīvā sistēma (valsts pārvalde)**

#### 3.1 Vispārējais apraksts, vēsture, un administratīvās sistēmas pamatfakti

Valsts pārvalde Ministru kabineta vadībā pilda izpildvaras administratīvās funkcijas (valsts pārvaldes funkcijas), kas sastāv no atsevišķiem pārvaldes uzdevumiem un atbildības par to izpildi. Valsts pārvalde ir organizēta vienotā hierarhiskā sistēmā – neviena iestāde vai pārvaldes amatpersona nevar atrasties ārpus šīs sistēmas.

Valsts pārvaldes principi: (1) Valsts pārvalde ir pakļauta likumam un tiesībām. Tā darbojas normatīvajos aktos noteiktās kompetences ietvaros. Valsts pārvalde savas pilnvaras var izmantot tikai atbilstoši pilnvarojuma jēgai un mērķim. (2) Valsts pārvalde savā darbībā ievēro cilvēktiesības. (3) Valsts pārvalde darbojas sabiedrības interesēs. Pie sabiedrības interesēm pieder arī samērīga privātpersonas tiesību un tiesisko interešu ievērošana. (4) Valsts pārvaldei, atsevišķai iestādei vai amatpersonai, īstenojot valsts pārvaldes funkcijas, nav savu interešu. (5) Valsts pārvalde savā darbībā ievēro labas pārvaldības principu. Tas ietver atklātību pret privātpersonu un sabiedrību, datu aizsardzību, taisnīgu procedūru īstenošanu saprātīgā laikā un citus noteikumus, kuru mērķis ir panākt, lai valsts pārvalde ievērotu privātpersonas tiesības un tiesiskās intereses. (6) Valsts pārvalde savā darbībā pastāvīgi pārbauda un uzlabo sabiedrībai sniegto pakalpojumu kvalitāti. Tās pienākums ir vienkāršot un uzlabot procedūras privātpersonas labā. (7) Valsts pārvaldes pienākums ir informēt sabiedrību par savu darbību. Tas attiecas it īpaši uz to sabiedrības daļu un tām privātpersonām, kuru tiesības vai tiesiskās intereses īstenošanā vai plānotā darbībā skar vai var skart. (8) Valsts pārvaldi organizē pēc iespējas ērti un pieejami privātpersonai. (9) Valsts pārvaldi organizē, ievērojot subsidiaritātes principu. (10) Valsts pārvaldi organizē pēc iespējas efektīvi. Valsts pārvaldes institucionālo sistēmu pastāvīgi pārbauda un, ja nepieciešams, pilnveido. (11) Valsts pārvalde savā darbībā ievēro arī šajā pantā neminētus tiesību principus, kuri atklāti, atvasināti un attīstīti iestāžu vai tiesu praksē, kā arī tiesību zinātnē.

Latvijas Republika kā sākotnējā publiskā persona valsts pārvaldes jomā darbojas ar tiešās un pastarpinātās pārvaldes iestāžu starpniecību. Atvasināta publiska persona valsts pārvaldes jomā darbojas ar pastarpinātās pārvaldes iestāžu starpniecību. Tiešās pārvaldes iestādes pārstāv Latvijas Republiku, kura ir atbildīga par tiešās pārvaldes iestāžu darbību. Pastarpinātās pārvaldes iestādes, darbojoties jomā, kas ar likumu nodota attiecīgās atvasinātās publiskās personas autonomā kompetencē, pārstāv šo publisko personu.

Ministrijas ir konstitucionālas institūcijas, jo tās tieši paredzētas Satversmē. Ministrijām ir juridiskās personas tiesības. Ministrijas ir centrālās valsts pārvaldes iestādes, kas tieši pakļautas Ministru kabinetam. Ministrijā kā valsts pārvaldes aparāta sastāvdaļa pārstāv valsts varu un rīkojas Latvijas Republikas vārdā.

Ministrija ir attiecīgās valsts pārvaldes nozares vadošā (augstākā) iestāde, kas tieši pakļauta ministram. Ministrs kā Ministru kabineta loceklis īsteno ministrijas politisko vadību. Ministrs ir atbildīgs par ministrijas darbību Saeimas priekšā. Ministram valstiskā ziņā ir jāpakļaujas Ministru prezidentam, bet administratīvo tiesību ziņā viņš ir patstāvīgs. Ministrija organizē un koordinē likumu un citu normatīvo aktu īstenošanu, tā piedalās nozares politikas izstrādāšanā. Ministrijas var izdot tiesiskus aktus tikai likuma un ministru kabineta noteikumu ietvaros. Tie ir obligāti ministrijai un tās pakļautībā, pārraudzībā esošajām institūcijām. Valsts sekretārs ir ministrijas administratīvais vadītājs, un tas pakļauts ministram.

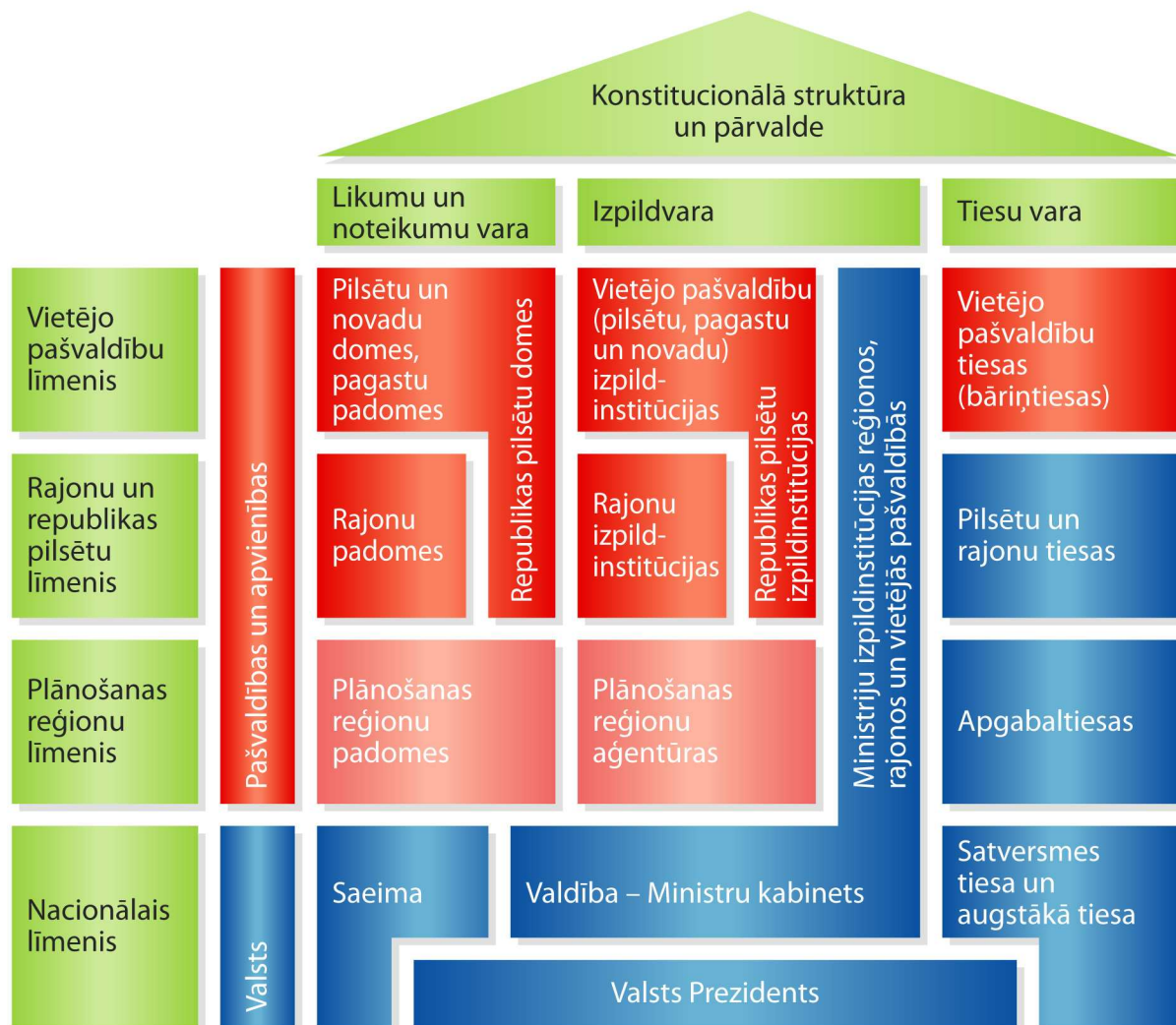
Lai veiktu savas funkcijas un uzdevumus, valsts pārvaldes iestādes, kuras nav hierarhiskās attiecībās, sadarbojas. Iestāžu sadarbība notiek bez maksas, ja ārējā normatīvajā aktā nav noteikts citādi. Sadarbojoties pastāvīgi, iestādes var slēgt starpresoru vienošanos. Publiskas personas sadarbojoties var slēgt sadarbības līgumu. Sadarbība var izpausties kā - citas iestādes amatpersonu piedalīšanās konkrētu pārvaldes uzdevumu veikšanā, informācijas apmaiņa, atzinumu sniegšana vai citādi. Sadarbību var atteikt šādos gadījumos - ja sadarbība nav iespējama faktisku vai tiesisku iemeslu dēļ; ja sadarbībā var iesaistīt citu iestādi ar mazāku resursu patēriņu vai ja iespējamie resursu ieguldījumi, lai organizētu sadarbību, ir lielāki nekā nepieciešamību pēc šīs sadarbības.

Par sabiedrības iesaistīšanu valsts pārvaldes darbā skatīt nodaļu Sabiedrības līdzdalība.

### 3.2 Reģionālā pārvalde

Valsts pārvalde sastāv no trim administratīviem līmeņiem. Ministrijas un to padotības un pārraudzības iestādes (valsts aģentūras, dienesti, pārvaldes, centri, biroji, administrācijas) darbojas *centrālās valdības līmenī*.

Valsts *reģionālajā administratīvajam līmenī* darbojas atsevišķu ministriju teritoriālās iestādes, tai skaitā: Valsts vides dienesta teritoriālās struktūrvienības – reģionālās vides pārvaldes; Valsts Būvinspekcijas būvvaldes; Valsts zemes dienesta reģionālās nodaļas; Lauku atbalsta dienesta reģionālā lauksaimniecības pārvaldes.



I.3.1. attēls: Konstitucionālā struktūra un pārvaldes līmeņi.

Valsts reģionālajā administratīvajām līmenī ir 33 teritoriālās vienības jeb 26 rajonu pašvaldības un 7 republikas pilsētu pašvaldības (vienlaikus veic arī vietējās pašvaldības funkcijas). Rajonu pašvaldības, kas ar vietējo pašvaldību deleģētās pārstāvniecības – padomes – un tās izveidoto institūciju un iestāžu starpniecību nodrošina likumos noteikto funkciju un vietējo pašvaldību deleģēto funkciju izpildi, ievērojot valsts un attiecīgā rajona administratīvās teritorijas iedzīvotāju intereses. Republikas pilsētas veic vietējās pašvaldības un rajona pašvaldību funkcijas. Rajonu pašvaldību pastāvēšanas lietderība tiek diskutēta kopš 1990.gadu sākuma, tomēr to reformēšana aizvien tiek atlikta. Ar 1994.gada likumu „Par Pašvaldībām” atsevišķas rajoniem raksturīgās funkcijas tika nodotas vietējām pašvaldībām,

kopš 1996.gada rajonu pašvaldībām nav savas patstāvīgās nodokļu bāzes un kopš 1997.gada vairs nenotiek tiešas vēlēšanas. 33 administratīvās vienības ir par sīku Eiropas Savienības fondu apguvei. Nozaru ministrijas ir izveidojušas atšķirīgas reģionālās nozaru pārvaldes sistēmas, bieži šīs administratīvās vienības aptver vairāk kā vienu rajona pašvaldību (Vanags un Vilka 2005).

Lai palielinātu teritoriju un aptverto iedzīvotāju skaitu, iestājoties Eiropas Savienībā, notika lielāku teritoriju izveidošana. Pirmkārt, statistikas vajadzībām 1999.gadā tika izveidoti pieci *statistikas reģioni* NUTS 3 līmenī. Otrkārt, 2002.-2003.gados attīstības plānošanas nolūkā, sākumā brīvprātīgi, vēlāk saskaņā ar 2002.gada Reģionālās attīstības likumu un Ministra kabineta notikumiem nr. 133 (25.03.2003.) tika izveidoti pieci *plānošanas reģioni*, kuru robežas un tajos ietvertās administratīvās vienības bija atšķirīgas no statistikas reģioniem. Ja statistikas Rīgas reģionā ir ietverta Rīgas un Jūrmalas pilsētas un Rīgas rajons, tad ņemot vērā pašvaldību vēlmes, Rīgas plānošanas reģionā papildus ietilpst vēl Limbažu, Ogres un Tukuma rajoni. Plānošanas reģioni ir atvasinātas publiskas personas, kas darbojas reģionālajā administratīvajā līmenī. To lēmējorgāns ir *Plānošanas reģiona attīstības padome*. To no attiecīgo pašvaldību deputātiem ievēlē plānošanas reģionā ietilpstošo pašvaldību priekšsēdētāju kopsapulce. Tās lēmums tiek pieņemts ja par to ir nobalsojusi vairāk nekā puse no kopsapulces dalībniekiem un par lēmuma pieņemšanu nobalsojušie pārstāv ne mazāk kā pusi no attiecīgā plānošanas reģiona pašvaldību iedzīvotāju kopskaita. Plānošanas reģiona attīstības padomes priekšsēdētāju ievēlē Plānošanas reģiona attīstības padome no tajā ievēlētajiem padomes locekļiem.

Plānošanas reģiona funkcijas ir nodrošināt reģiona attīstības plānošanu, koordināciju, pašvaldību un citu valsts pārvaldes iestāžu sadarbību, vadīt un uzraudzīt plānošanas reģiona attīstības programmas un teritorijas plānojuma izstrādi un ieviešanu; izvērtēt nacionālā plānojuma, nacionālā attīstības plāna un nozaru attīstības programmu atbilstību plānošanas reģiona dokumentiem; izvērtēt vietējo pašvaldību vai privātpersonu projektu iesniegumus reģionālās attīstības valsts atbalsta saņemšanai un sniegt atzinumus par tiem. Plānošanas reģiona attīstības padome apstiprina plānošanas reģiona nolikumu un budžetu, var izveidot, reorganizēt un likvidēt plānošanas reģiona iestādes un deleģēt savas funkcijas. Plānošanas reģionu attīstības padomju priekšsēdētāji vai viņu norīkoti pārstāvji ir tiesīgi piedalīties Nacionālās reģionālās attīstības padomes darbā. Plānošanas reģiona attīstības padomes sēdes ir atklātas, un ar padomdevēja tiesībām tajās var piedalīties valsts pārvaldes iestāžu, starptautisko institūciju, nevalstisko organizāciju, uzņēmēju un citu plānošanas reģionā ietilpstošo pašvaldību pārstāvji.

Lai reģionālās attīstības atbalsta pasākumu īstenošanā nodrošinātu koordināciju un sadarbību ar nacionālā līmeņa institūcijām un plānošanas reģionu, katrā plānošanas reģionā izveido *Plānošanas reģiona sadarbības komisiju*, kuras sēdes vada Plānošanas reģiona attīstības padomes priekšsēdētājs. Komisijas sēdes ir atklātas un tajās piedalās plānošanas reģiona attīstības padomes norīkoto pārstāvji un ministriju iecelti sadarbības koordinatori (pārstāvji), kas nodrošina informācijas apmaiņu starp plānošanas reģionu un attiecīgo ministriju

### *Nozīmīgākie normatīvie dokumenti un institūcijas*

Valsts pārvaldes iekārtas likums (pieņemts 21.06.2002) Saite:

[www.likumi.lv/doc.php?id=63545&mode=DOC](http://www.likumi.lv/doc.php?id=63545&mode=DOC)

08.07.2003. Ministru kabineta noteikumi Nr.372 „Valsts pārvaldes reformas padomes nolikums” Saite: [www.likumi.lv/doc.php?mode=DOC&id=77216](http://www.likumi.lv/doc.php?mode=DOC&id=77216)

Publisko aģentūru likums (pieņemts 22.03.2001) Saite:

[www.likumi.lv/doc.php?id=6888&mode=KDOC](http://www.likumi.lv/doc.php?id=6888&mode=KDOC)

Reģionālās attīstības likums (pieņemts 21.03.2002) Saite:

[www.likumi.lv/doc.php?mode=DOC&id=61002](http://www.likumi.lv/doc.php?mode=DOC&id=61002)

Latvijas Republikas valsts institūciju mājas lapas [www.gov.lv](http://www.gov.lv)

Reģionālās attīstības un pašvaldību lietu ministrija: [www.rapl.m.gov.lv](http://www.rapl.m.gov.lv)

Latvijas Pašvaldību savienība: [www.lps.lv](http://www.lps.lv)

Kurzemes plānošanas reģions: [www.kurzeme.lv](http://www.kurzeme.lv)

Latgales plānošanas reģions: [www.latgale.lv](http://www.latgale.lv)

Rīgas reģiona attīstības aģentūra: [www.rigaregion.lv](http://www.rigaregion.lv)

Vidzemes attīstības aģentūra: [www.vidzemes-regions.lv](http://www.vidzemes-regions.lv)

Zemgales plānošanas reģions: [www.zemgale.irp.lv](http://www.zemgale.irp.lv)

### *3.3 Vietējā un rajonu pašvaldību pārvalde*

Vietējo pārvaldi veic vietējā pašvaldība, rajonu (reģionālo) pārvaldi veic rajona pašvaldība. Tās ar pilsoņu vēlētas pārstāvniecības – domes vai padomes – un ar tās izveidoto institūciju un iestāžu starpniecību nodrošina likumos noteikto funkciju, kā Ministru kabineta doto uzdevumu, deleģēto funkciju izpildi un brīvprātīgo iniciatīvu izpildi, ievērojot valsts un attiecīgās administratīvās teritorijas iedzīvotāju intereses. Realizējot vietējo un rajonu

(reģionālo) pārvaldi, pašvaldības likumā noteiktajos ietvaros ir publisko tiesību subjekts, bet privāttiesību jomā pašvaldībām ir juridiskās personas tiesības. Publisko tiesību jomā pašvaldību kompetencē ir likumos noteiktās un kā brīvprātīgo iniciatīvu īstenotās autonomās funkcijas, deleģētās valsts pārvaldes funkcijas, citu pašvaldību kompetencē ietilpstošās funkcijas, kuru izpilde nodota attiecīgajai pašvaldībai, un pārvaldes uzdevumi, kuru izpildi valsts pārvaldes iestādes uzdevušas pašvaldībām .

Pašvaldības savas kompetences un likuma ietvaros darbojas patstāvīgi. Tās atbild par tās izveidoto institūciju darbību, ja likumos nav noteikts citādi. Deleģēto valsts pārvaldes funkciju un pārvaldes uzdevumu izpildē pašvaldība pārstāv Latvijas Republiku un ir Ministru kabineta padotībā. Latvijā valsts un pašvaldības iestādes, kas lielākoties darbojas autonomi, valsts pārvaldes nolūkā sadarbojas un saskaņo intereses, ko koordinē Latvijas Pašvaldību savienība savas ikgadējās sarunās ar ministrijām.

Pašvaldību darbību pārrauga Reģionālās attīstības un pašvaldību lietu ministrija. Valsts pārvaldes iestādēm un amatpersonām, kuras likumos paredzētajos gadījumos un noteiktajā kārtībā pārrauga pašvaldību darbības likumību un konstatē, ka pašvaldības dome vai padome, tās priekšsēdētājs, priekšsēdētāja vietnieks, kā arī citas pašvaldības institūcijas nepilda vai pārkāpj Satversmi, likumus, Ministru kabineta noteikumus vai arī nepilda tiesas spriedumus, ir pienākums par to ziņot Reģionālās attīstības un pašvaldību lietu ministrijai.

Rajona padomi veido visi attiecīgā rajona pagastu padomju priekšsēdētāji, novadu domju priekšsēdētāji un rajona pilsētu domju priekšsēdētāji. Republikas pilsētas administratīvā teritorija neietilpst rajona teritorijā, bet tās domes priekšsēdētāju var iekļaut rajona padomes sastāvā, ja par to lēmumu ir pieņēmusi republikas pilsētas dome un attiecīgā rajona padome. Rajona padome organizē rajona pašvaldības pastāvīgo funkciju un vietējo pašvaldību deleģēto funkciju izpildi, kā arī likumos noteiktajos gadījumos veic pienākumus, kas saistīti ar rajona pilsētu, novadu un pagastu izglītības, veselības aprūpes, sociālās palīdzības un kultūras iestāžu darbību, un sniedz šīm iestādēm metodisku palīdzību. Rajona pašvaldības funkciju izpildi un rajona padomes darbību atbilstoši rajona padomes lēmumiem, kā arī gada publiskā pārskata sagatavošanu un ziņojuma par to publicēšanu nodrošina padomes iecelts izpilddirektors, kas padomes nolikumā noteiktajā kārtībā ir atbildīgs par pašvaldības iestāžu un pašvaldības kapitālsabiedrību darbu. Rajona padomei ir jāapstiprina tās nolikums, budžets, gada publiskais pārskats, saistošie noteikumi, rajona sociālās un ekonomiskās attīstības plāns un teritorijas attīstības plāns; rajona sociālās un ekonomiskās attīstības un vides aizsardzības perspektīvās programmas; tā var izteikt priekšlikumus un dot atzinumus par attiecīgās administratīvās teritorijas, nosaukuma vai simboliku maiņu; lemt par padomes

priekšsēdētāju, izpilddirektoru, pašvaldības iestādēm, to vadītājiem un citām amatpersonām, nekustamo īpašumu un citu mantu, kā arī uzlikt pašvaldību nodevas un maksu par pakalpojumiem.

Vietējās pašvaldības vēlēta lēmēj institūcija pagastos ir padome, novados un pilsētās – dome. (skatīt nodaļu Pašvaldību vēlēšanas).

Novada pašvaldības, kas tiek izveidotas pašvaldību teritoriālās reformas ietvaros apvienojoties vairākām vietējām pašvaldībām (pagastiem un pilsētām), katra no tām kļūst par novada teritoriālo vienību, bet lēmējvara novadā ir tikai viena - tieši vēlēta Novada dome. Izveidojot novadu starpvēlēšanu periodā, līdz nākamajām pašvaldību vēlēšanām novada domes deputāti ir visu apvienoto bijušo pašvaldību deputāti.

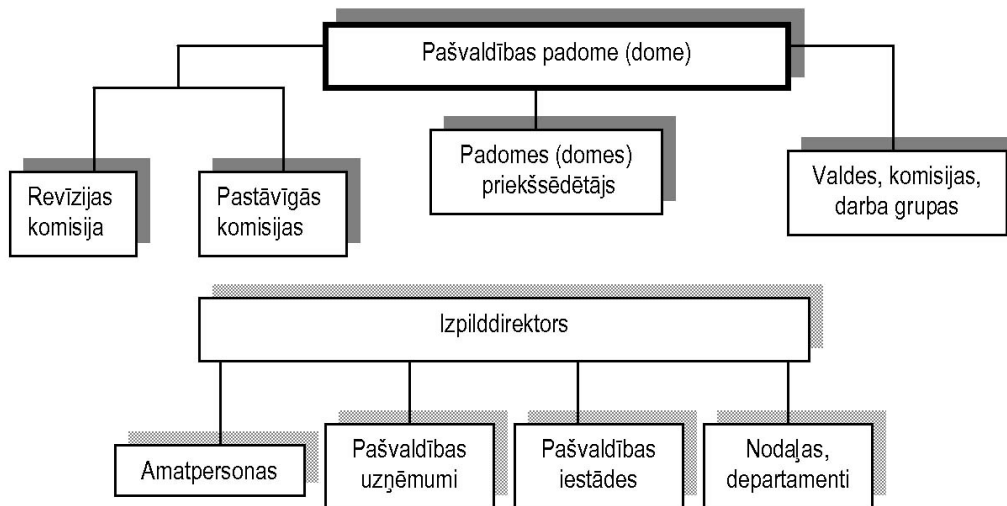
Ievēlētās padomes vai domes no sava vidus aizklātā balsošanā ievēlē priekšsēdētāju, kurš ir pašvaldības vadītājs. Viņa tiešā pārvaldībā darbojas izpilddirektors un citas amatpersonas, kuras arī ievēlē padome vai dome. Padomes vai domes darbs notiek sēdēs un pastāvīgajās komitejās. Katra dome vai padome, lai gatavotu jautājumus apspriešanai kopējās sēdēs, veido pastāvīgās deputātu komitejas. Likums nosaka, ka katrā pašvaldībā jābūt vismaz trijām pastāvīgām komitejām – finanšu, sociālo lietu un izglītības un kultūras komitejai. Ja ne mazāk kā viena ceturtdaļa no attiecīgās pašvaldības administratīvajā teritorijā reģistrētajiem iedzīvotājiem ir ārvalstnieki un bezvalstnieki, vietējā pašvaldības padome vai dome var izveidot ārvalstnieku un bezvalstnieku lietu komiteju. Citas komitejas katrā pašvaldībā var veidot saskaņā ar savām vajadzībām atbilstoši nolikumam. Katrā pašvaldībā noteikti jādarbojas revīzijas komisijai. Komitejas locekļu skaits nedrīkst būt mazāks par trijiem, un nedrīkst pārsniegt pusi no domes vai padomes deputātu kopskaita, izņemot finanšu komiteju. Katram deputātam jābūt vismaz vienas komitejas loceklim.

Padome vai dome ir tiesīga lemt par visiem jautājumiem, kas ir pašvaldības kompetencē, un uzdot priekšsēdētājam vai izpildinstitūcijām lēmumus izpildīt. Padome vai dome ir tiesīga izdot saistošus noteikumus, paredzot administratīvo atbildību par to pārkāpšanu. Lielākajās pašvaldībās izpildinstitūcijas var būt ļoti lielas un sarežģītas, ar vairākiem simtiem darbinieku, turpretī vairumā lauku pagastu un novadu vēlētie deputāti pilda arī amatpersonu pienākumus. Pašvaldībās, kurās iedzīvotāju skaits ir mazāks par 5 tūkstošiem, domes (padomes) priekšsēdētājs var veikt arī izpilddirektora pienākumus, citādi šos amatus savienot nedrīkst. Izpilddirektors nodrošina pašvaldības iestāžu un pašvaldības kapitālsabiedrību darba nepārtrauktību padomes vai domes nomaigās gadījumā. Visi lēmumi

tiek pieņemti domes vai padomes sēdēs, kuras ir atklātas. Tāpat atklātas ir komiteju sēdes. Tas nozīmē, ka visi iedzīvotāji, arī žurnālisti, var piedalīties sēdēs, iepazīties ar sēžu protokoliem, budžetu un amatpersonu lēmumiem.

Katras konkrētās pašvaldības struktūru un organizāciju nosaka attiecīgās pašvaldības nolikums, kuru apstiprina dome vai padome. To reglamentē likums "Par pašvaldībām", kas nosaka domes vai padomes pilnvaras un darbības noteikumus. Lai nodrošinātu pašvaldības sniegto pakalpojumu pieejamību novada pagastos un novada pilsētās, kurās neatrodas pašvaldības administratīvais centrs, pašvaldības domei ir jāizveido pakalpojumu centrs, kas sniedz informāciju, pieņem iesniegumus, sūdzības un priekšlikumus par pašvaldības kompetencē esošajiem jautājumiem; pieņem maksājumus un izmaksā sociālos pabalstus, kā arī reģistrē civilstāvokļa aktus.

Pašvaldību ekonomiskais pamats ir manta, tai skaitā finanšu resursi, kas veidojas no nodokļu maksājumiem un vietējām nodevām pašvaldības budžetā, valsts budžeta dotācijām un mērķdotācijām, kredītiem; ieņēmumiem no pašvaldības īpašuma apsaimniekošanas un tās iestāžu saimnieciskās darbības; un juridisko un fizisko personu brīvprātīgiem maksājumiem noteiktu mērķu sasniegšanai. Domes vai padomes darbībai un lēmumiem jābūt maksimāli lietderīgiem. Pašvaldības pārvalda, lieto savu īpašumu un rīkojas ar to likumā noteiktajā kārtībā un tas ir nodalīts no valsts īpašuma un citu tiesību subjektu īpašuma. Pašvaldības īpašums izmantojams attiecīgās administratīvās teritorijas iedzīvotāju vajadzību apmierināšanai, gan nododot to publiskā lietošanā (ceļi, ielas, laukumi, parki), gan veidojot iestādes un pašvaldības kapitālsabiedrības, kas nodrošina iedzīvotāju tiesības un sniedz tiem nepieciešamos pakalpojumus (pārvaldes iestādes, sociālās un veselības aprūpes, izglītības, kultūras, sporta un citas iestādes).



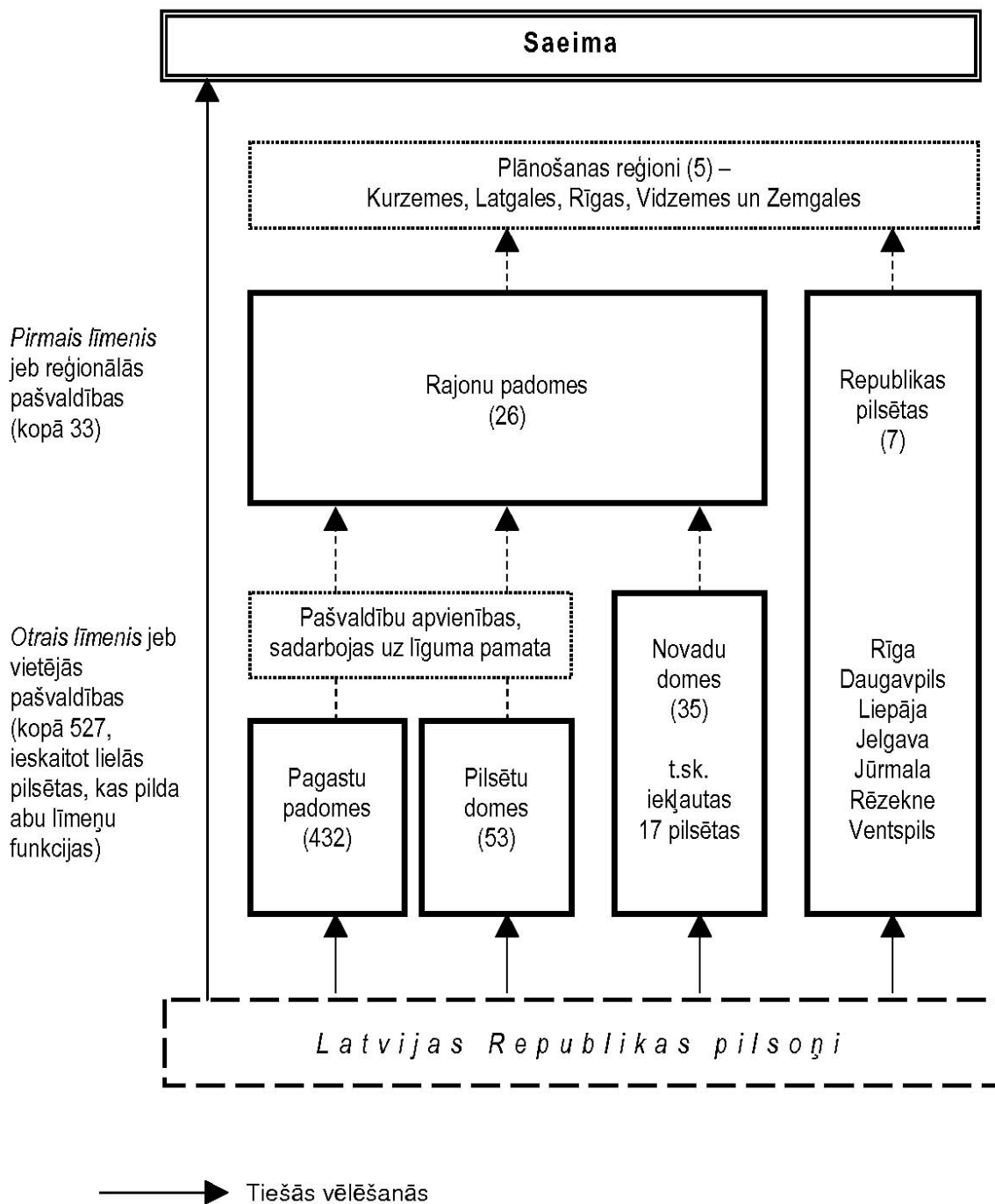
1.3.2. attēls: Pašvaldības tipveida struktūra Latvijā

Pašvaldību funkciju grupa (veids)	funkciju juridiskais pamats	Atbildīgais par izpildi	Finansēšanas avots
1. Obligātās funkcijas 1.1. Pastāvīgās	Likums „par pašvaldībām”	Pašvaldība	Pašvaldības budžets
1.2. Uz laiku nodotās funkcijas	Citi likumi	Pašvaldība	Papildus finansēšanas avoti jānosaka likumā
1.3. Valsts pārvaldes funkcijas	Likumi vai Ministru kabineta noteikumi	Valsts pārvaldes iestāde, kura attiecīgo funkciju nodevusi pašvaldībai	Valsts pārvaldes iestādes budžets
1.4. Vienreizējie uzdevumi	Ministru kabineta lēmums (rīkojums)	Pašvaldība	Ministru kabinets vai pašvaldības budžets
2. Citu pašvaldību kompetencē ietilpstošās funkcijas	Līgums starp pašvaldībām	Pašvaldība, kura attiecīgo funkciju nodevusi citai pašvaldībai	Finansēšanas avots jānosaka līgumā
3. Brīvprātīgās funkcijas (iniciatīvas)	Pašvaldības domes (padomes) lēmums	Pašvaldība	Pašvaldības budžets

1.3.1. tabula: Pašvaldību funkciju grupas (avots: Vanags un Krastiņš, 2005)

Pašvaldības pēc savstarpējas vienošanās var nodot cita citai atsevišķu to kompetencē esošo funkciju izpildi, vienojoties par funkciju izpildes finansēšanas avotiem. Par funkciju izpildi ir atbildīga un to izpildi uzrauga tā dome vai padome, kurai ar likumu uzdots pildīt šīs funkcijas.

Vietējo pašvaldību domes vai padomes var deleģēt rajona padomei un rajona padome var deleģēt vietējo pašvaldību domēm vai padomēm funkciju izpildi, nosakot tās finansēšanas kārtību, ja par to lēmumu pieņēmušas visas attiecīgā rajona pašvaldības. Citām pašvaldībām nevar deleģēt funkcijas, kas ir attiecīgās domes vai padomes ekskluzīvajā kompetencē: apstiprināt pašvaldības nolikumu, saistošus noteikumus un budžetu, saimniecisko un gada publisko pārskatu; pašvaldības teritorijas attīstības programmu un teritorijas plānojumu; pašvaldības ekonomiskās un sociālās attīstības un apkārtējās vides aizsardzības perspektīvās programmas; pašvaldības teritoriālo dalījumu un tā pārvaldes struktūru; lemt par pašvaldības īpašumu un infrastruktūras lietošanu, pirkuma tiesību izmantošanu, attiecīgās administratīvās teritorijas likvidēšanu, tās robežu grozīšanu, nosaukuma, simbolikas un citu vietvārdu maiņu; lemt par domes (padomes) priekšsēdētāju, izpilddirektoru, pašvaldības iestādēm un pakalpojumiem un iestāžu vadītājiem, kā arī par tiesu piesēdētājiem, pagasttiesu, bāriņtiesu priekšsēdētājiem un locekļiem. Par iespējam sabiedrībai piedalīties pašvaldības lēmumu pieņemšanā skatīt nodaļu Sabiedrības līdzdalība.



*1.3.3. attēls: Pašvaldības Latvijā (ar bultiņu tiešās vēlēšanas, iekavās kopējais pašvaldību skaits uz 12.04.2007)*

Latvijā reģionālo pašvaldību funkcijas veic 33 administratīvās vienības, no kurām 26 ir rajonu pašvaldības, kas apvieno vairāk kā desmit pagastus, un 7 lielo pilsētu pašvaldības jeb republikas pilsētas, kas pilda vienlaikus reģionālo un vietējo pašvaldību funkcijas. Rajonu vidējais iedzīvotāju skaits apmēram 47 tūkstoši, un vidējā platība ir 2640 km<sup>2</sup>. Rajonu iedzīvotāju skaits svārstās no 13 tūkstošiem Ventspils rajonā līdz 147 tūkstošiem Rīgas

rajonā. Rajonu platība ir robežās no 1604 km<sup>2</sup> (Jelgavas rajons) līdz 3594 km<sup>2</sup> (Liepājas rajons).

Vietējo pašvaldību funkcijas veic 527 pašvaldības, tai skaitā pilsētas, kas pilda abu līmeņu funkcijas, 53 rajonu pilsētu pašvaldības, 432 pagastu pašvaldības jeb lauku pašvaldības un 35 novadu pašvaldības, kas reformētas, t.i., to teritorijas palielinātas saskaņā ar 1998. gada Administratīvi teritoriālās reformas likumu. Novadu pašvaldības sastāv no apvienotajām pilsētu un pagastu pašvaldībām. Novadu iekšējais administratīvais iedalījums, vietējie centri un vietvārdi saglabā iepriekšējo iedalījumu, tāpat statistiskā informācija ir iegūstama, par iepriekšējā administratīvā iedalījuma vienībām. Likums paredz, ka vietējo pašvaldību administratīvi teritoriālā reforma tiek realizēta līdz 2009.gada vietējo pašvaldību vēlēšanām. Brīvprātīgas apvienošanās rezultātā no 1998.gada pašvaldību skaits ir sarucis par apmēram 80 vienībām.

iedzīvotāju skaits	Vietējo pašvaldību skaits	Procentos no pašvaldību kopskaita	iedzīvotāju skaits	Procentos no iedzīvotāju kopskaita
mazāk par 1000	188	35,1	138 064	5,9
1000 - 1999	205	38,2	290 533	12,5
2000 - 2999	58	10,8	141 020	6,1
3000 - 3999	17	3,2	59 753	2,6
4000 - 4999	15	2,8	64 760	2,8
5000 un vairāk	53	9,9	1 625 073	70,1
Kopā	536	100	2 319 203	100

*1.3.2. tabula: Vietējo pašvaldību grupējums pēc iedzīvotāju skaita (2004.gad 1.janvāra dati), (avots: Vanags un Vilka, 2005)*

Vidēji vietējā pašvaldībā ir 4,3 tūkstoši iedzīvotāju, tai skaitā lauku pagastos 1,6 tūkstoši (dati uz 2004.gadu). 70 procentos no visām pašvaldībām ir mazāk par 2 tūkstošiem iedzīvotāju, un tajās dzīvo 18,5% visu Latvijas iedzīvotāju, savukārt 70% visi pārējie Latvijas iedzīvotāji dzīvo pašvaldībās ar vairāk kā 5 tūkstošiem. Lielākā pašvaldība ir Rīgas pilsēta ar 727 578 un mazākā ar 281 iedzīvotājiem Kalncempju pagasts Alūksnes rajonā (dati uz 2006.gada sākumu). Vietējo pašvaldību platības ir no 22,3 km<sup>2</sup> (Lazdonas pagasts Madonas rajonā) līdz 554 km<sup>2</sup> (Dundagas pagasts Talsu rajonā). Neskatoties uz to visu vietējo pašvaldību kompetence ir ar likumu ir noteikta vienāda, un visām ir jānodrošina noteiktās obligātās

funkciju organizēšana un pārraudzīšana, likums sniedz iespējas šo funkciju realizēšanu deleģēt citām pašvaldībām.

Sabiedriskā organizācija Latvijas Pašvaldību savienība, kuras biedri ir pašvaldības, pārstāv pašvaldību intereses un tiesības sarunās ar Latvijas valdību.

#### *Nozīmīgākie normatīvie dokumenti un institūcijas*

Likums "Par pašvaldībām" (pieņemts 19.05.1994) Saite:

[www.likumi.lv/doc.php?mode=DOC&id=57255](http://www.likumi.lv/doc.php?mode=DOC&id=57255)

Informācija par pašvaldību saistošajiem noteikumiem [www.raplm.gov.lv/lat/noteikumi/](http://www.raplm.gov.lv/lat/noteikumi/)

Administratīvi teritoriālās reformas likums (pieņemts 21.10.1998) Saite:

[www.likumi.lv/doc.php?id=51528&mode=KDOC](http://www.likumi.lv/doc.php?id=51528&mode=KDOC)

Reģionālās attīstības un pašvaldību lietu ministrija [www.raplm.gov.lv](http://www.raplm.gov.lv)

Latvijas Pašvaldību savienība [www.lps.lv](http://www.lps.lv)

Latvijas Lielo pilsētu asociācija [www.llpa.lv](http://www.llpa.lv)

Latvijas Pilsētu savienība [www.lps.ogre.lv](http://www.lps.ogre.lv)

Ministru kabineta Noteikumi nr. 585 „Kārtība, kādā Ministru kabinets saskaņo ar pašvaldībām jautājumus, kas skar pašvaldību intereses” (pieņemti 07.06.2004)

[www.raplm.gov.lv/files/text/kartiba\\_pasv\\_intereses.doc](http://www.raplm.gov.lv/files/text/kartiba_pasv_intereses.doc)

Reģionālās attīstības un pašvaldību lietu ministrija: Nozaru Ministriju sarunas ar Latvijas Pašvaldību savienību

[www.raplm.gov.lv/lat/pasvaldibas/ikgadejas\\_sarunas\\_ar\\_latvijas\\_pasvaldibu\\_savienibu/](http://www.raplm.gov.lv/lat/pasvaldibas/ikgadejas_sarunas_ar_latvijas_pasvaldibu_savienibu/)

### 3.4 Valsts pārvaldes vēsture

Latvijas Republikas parlamentārajā periodā laikā no 1918.gada līdz 1934.gadam, kad darbojās Tautas sapulce un vēlāk Saeima, Ministru kabineta darbību regulēja 1925.gada likums par Ministru kabineta iekārtu.. 1934.gada 15.maijā tika nodibināta autoritāra valdība Kārļa Ulmaņa vadībā.

Padomju Savienībā okupācijas periodā Latvijas teritorijā darbojās PSRS Konstitūcija. Tās ietvaros Padomju varas izveidotā “Tautas Saeima” 1940.gada 24.augustā pieņēma Latvijas Padomju Sociālistiskās Republikas Konstitūciju, kura reglamentēja Ministru padomes darbību. 1978. gadā tika pieņemta jaunā Latvijas PSR konstitūcija un likums “Par Ministru padomi”, kuri bija spēkā līdz Latvijas Republikas atjaunošanai. 1990.gadā pavasarī Augstākā

Padome pieņēma likumu "Par Latvijas Republikas Ministru Padomes sastāvu", kas noteica, ka Ministru padomes sastāvā jāizveido 19 ministrijas. Ministru padomes sastāvu veidoja Ministru padomes priekšsēdētājs, divi viņa vietnieki, ministri un valdības lietu ministrs, kura pārziņā bija valdības aparāts. Pēc pilnīgas Latvijas neatkarības atjaunošanas 1991.gada augustā notika pārejas perioda valdības reorganizācija. Ministriju skaits tika samazināts līdz 16. Ministru padomes priekšsēdētāja vietnieku un valdības lietu ministra amati tika likvidēti, bet tika nodibināts valsts ministra postenis.

Pēc piektās Saeimas ievēlēšanas 1993.gadā, tika pilnībā atjaunota 1922.gada Satversme, līdz ar to valdība atguva "Ministru kabineta" nosaukumu un pamatu darbam tradicionālās parlamentārās sistēmas ietvaros. 1993.gada 16.jūlijā tika pieņemts likums "Par 1925.gada 1.aprīļa likuma "Ministru kabineta iekārta" atjaunošanu" (kopš 1996.gada 1.jūnija šis likums saucas "Ministru kabineta iekārtas likums").

Pakāpeniski sakārtojoties likumdošanai, samazinās arī izmaiņas valsts civildienestā kopumā. Uz 2004.gada 31.decembri Valsts civildienests bija ieviests 99 valsts pārvaldes iestādēs, no kurām vispārējais valsts civildienests – 88, bet specializētais valsts civildienests – 11 valsts pārvaldes iestādēs. Kopā valsts civildienestā uz 2004.gada 31.decembri ir 31092 ierēdņu amatu vietas, no kurām 7662 ir vispārējā civildienestā, bet 23430 specializētajā valsts civildienestā. Svarīgākās Valsts civildienesta pārvaldes funkcijas ir valsts civildienesta vispārējā un disciplinārā uzraudzība, kas Valsts civildienesta likumā ir iekļauta kā likumā nodibināto principu un normu tiesiskas piemērošanas nodrošinājuma mehānisms. Valsts civildienesta pārvalde kā pirmstiesas instance izskata disciplinārlietas, sūdzības un sniedz tiesību normu skaidrojumus.

### *Nozīmīgākās institūcijas*

Valsts civildienesta pārvalde [www.vcp.gov.lv](http://www.vcp.gov.lv)

Valsts kanceleja [www.mk.gov.lv/lv/vk](http://www.mk.gov.lv/lv/vk)

### 3.5 Administratīvās sistēmas Īpašas iezīmes un līmeņi:

Aspekts Līmenis	Institūcijas	Kompetence/ Funkcijas	Uzdevumi
<b>Nacionālais līmenis</b>	Ministru kabinets	Lēmējvaras un izpildvaras	<ul style="list-style-type: none"> <li>- realizē pārējo valsts izpildvaras iestāžu darbības uzraudzību, kontroli, tiesisko reglamentāciju</li> <li>- nodrošina likumu un Saeimas lēmumu izpildi visā valsts teritorijā;</li> <li>- nodrošina tautsaimniecības attīstību;</li> <li>- pārvalda valsts mantu;</li> <li>- īsteno dzīvē sabiedrisko kārtību un drošību;</li> <li>- nodrošina valsts ārējo aizsardzību;</li> <li>- nodrošina valsts iekšējo aizsardzību;</li> <li>- nodrošina valsts ārpolitisko sadarbību ar starptautiskajām organizācijām, citām valstīm un Latvijas Republikas interešu pārstāvību šajās attiecībās;</li> <li>- nodrošina valsts aparāta darbību;</li> <li>- risina sociālos un kultūras jautājumus;</li> </ul> <p>Šīs funkcijas realizē, izmantojot šādus līdzekļus:</p> <ul style="list-style-type: none"> <li>- izstrādājot budžeta projektu;</li> <li>- realizējot likumdošanas iniciatīvas tiesības;</li> <li>- organizējot valsts pārvaldes strukturālo organizāciju un reorganizāciju, reglamentāciju;</li> <li>- pieņemot lēmumus un rīkojumus, balstoties uz likumu savas kompetences robežās;</li> <li>- politiski atbildot Saeimai par savu darbību, kura ir tiesīga iepazīties ar Ministru kabineta darbību, pieņemtajiem lēmumiem.</li> </ul>
	Ministru kabineta kanceleja	Izpildvaras	<ul style="list-style-type: none"> <li>- organizatoriski nodrošina Ministru kabineta darbu – organizē sēdes,</li> <li>- nodrošina Ministru kabineta dokumentu sagatavošanu, pārvalda tā lietvedību;</li> <li>- piedalās valdības politikas plānošanā;</li> <li>- koordinē vienotas valsts politikas plānošanu un īstenošanu, sadarbībā ar ministrijām sniedz Ministru kabineta priekšlikumus par valsts attīstības prioritātēm;</li> <li>- nodrošina valsts pārvaldes attīstības politikas izstrādi, koordinē un pārrauga tās ieviešanu;</li> <li>- koordinē un pārrauga Ministru kabineta un Ministru prezidenta lēmumu izpildi;</li> <li>- informē sabiedrību par Ministru kabineta darbu.</li> </ul>
	Valsts civildienesta pārvalde	Izpildvaras	<ul style="list-style-type: none"> <li>- īsteno valsts politiku valsts civildienestā</li> </ul>
	Ministrijas	Izpildvaras	<ul style="list-style-type: none"> <li>- izstrādā nozares politiku;</li> <li>- organizē un koordinē nozares politikas īstenošanu;</li> <li>- veic citas ārējos normatīvajos aktos noteiktās funkcijas;</li> <li>- izstrādā nozares reglamentējošo tiesību aktu un politikas plānošanas dokumentu projektus;</li> </ul>

			<ul style="list-style-type: none"> <li>- sniedz atzinumus par citu institūciju izstrādātajiem tiesību aktu un politikas plānošanas dokumentu projektiem;</li> <li>- ārējos normatīvajos aktos noteiktajos gadījumos izdod administratīvos aktus;</li> <li>- nodrošina nozaru politikas īstenošanu ministrijas padotībā esošajās valsts pārvaldes iestādēs, ministrijas pārziņā esošajos valsts uzņēmumos un valsts kapitālsabiedrībās (uzņēmumsabiedrībās), kurās ministrija ir valsts kapitāla daļu turētāja;</li> <li>- sniedz priekšlikumus par ministrijas uzdevumu veikšanai nepieciešamo finansējumu no valsts budžeta;</li> <li>- savas kompetences ietvaros pārstāv valsts intereses starptautiskajās organizācijās un Eiropas Savienības institūcijās;</li> <li>- veic funkciju izpildes pārbaudes ministrijas padotībā esošajās valsts pārvaldes iestādēs;</li> <li>- nodrošina valsts pasūtīto pētījumu pieteikumu izstrādi un pētījumu rezultātu efektīvu izmantošanu;</li> <li>- sadarbojas ar citām valsts pārvaldes iestādēm vienotas valsts politikas izstrādāšanā un īstenošanā;</li> <li>- informē sabiedrību par nozares politiku un ministrijas padotībā esošo iestāžu darbību, konsultējas ar nevalstiskajām organizācijām lēmuma pieņemšanas procesā, veicina sociālo dialogu jautājumos, kas saistīti ar politikas izstrādi un īstenošanu, kā arī iesaista sabiedrības pārstāvjus valsts pārvaldē.</li> </ul>
<b>Reģionālais līmenis</b>	Plānošanas reģions	Reģionālā izpildvara	<ul style="list-style-type: none"> <li>- nodrošina reģiona attīstības plānošanu, koordināciju;</li> <li>- nodrošina pašvaldību un citu valsts pārvaldes iestāžu sadarbību,</li> <li>- vada un uzrauga plānošanas reģiona attīstības programmas un teritorijas plānojuma izstrādi un ieviešanu;</li> <li>- izvērtē nacionālā plānojuma, nacionālā attīstības plāna un nozaru attīstības programmu atbilstību plānošanas reģiona dokumentiem;</li> <li>-izvērtē vietējo pašvaldību vai privātpersonu projektu iesniegumus reģionālās attīstības valsts atbalsta saņemšanai.</li> </ul>
	Rajonu pašvaldības	Reģionālā lēmējvara un izpildvara	<ul style="list-style-type: none"> <li>- nodrošina civilās aizsardzības pasākumus;</li> <li>- organizē sabiedriskā transporta pakalpojumus;</li> <li>- nodrošina pašvaldības pārstāvību reģionālajā slimokasē;</li> <li>- organizē pedagoģisko darbinieku tālākizglītību un izglītības metodisko darbu;</li> <li>- veic citas likumos noteiktās un deleģētās funkcijas.</li> </ul>
<b>Vietējais līmenis</b>	Vietējās pašvaldības – pilsētu, novadu un pagastu pašvaldības	Vietējā lēmējvara un izpildvara	<ul style="list-style-type: none"> <li>- organizē komunālos pakalpojumus;</li> <li>- gādā par savas administratīvās teritorijas labiekārtošanu un sanitāro tīrību;</li> <li>- nosaka kārtību, kādā izmantojami publiskā lietošanā esošie meži un ūdeņi;</li> <li>- gādā par iedzīvotāju izglītību;</li> <li>- rūpējas par kultūru un tradicionālo kultūras vērtību saglabāšanu;</li> <li>- nodrošina veselības aprūpi, veicina veselīgu dzīvesveidu;</li> <li>- nodrošina sociālo palīdzību;</li> <li>- aizsargā bērnu tiesības un intereses; veic to uzskaiti;</li> </ul>

			<ul style="list-style-type: none"> <li>- risina mājokļa jautājumus;</li> <li>- sekmē saimniecisko darbību, mazina bezdarbu</li> <li>- izsniedz atļaujas un licences komercdarbībai;</li> <li>- piedalās sabiedriskās kārtības nodrošināšanā;</li> <li>- saskaņā ar attiecīgās pašvaldības teritorijas plānojumu nosaka zemes izmantošanas un apbūves kārtību;</li> <li>- nodrošina savas administratīvās teritorijas būvniecības procesa tiesiskumu;</li> <li>- veic civilstāvokļa aktu reģistrāciju;</li> <li>- sniedz ziņas valsts statistikai;</li> <li>- organizē tiesu piesēdētāju vēlēšanas un domes (padomes) vēlēšanās;</li> <li>- nodrošina civilās aizsardzības pasākumus;</li> <li>- veic citas likumos noteiktās un deleģētās funkcijas.</li> </ul>
--	--	--	---

I. 3.3. tabula: *Institūciju funkcijas dažādos pārvaldes līmeņos Latvijā.*

### 3.6 Izmantotā literatūra

Catlaks G. un J. Ikstens (2003) *Politika un tiesības* : eksperimentāla mācību grāmata. Rīga : Zvaigzne ABC, 216 lpp.

Centrālā statistikas pārvalde (2006) *Latvijas statistikas gadagrāmata 2006* [datorfails]. Rīga: Latvijas Republikas Centrālā statistikas pārvalde.

Daņilēvičs K. (2004) Aizkraukles novada konsultatīvās padomes ieguldījums sabiedrības attīstībā, 44.-46.lpp. – Grāmatā: Latvijas Pašvaldību savienība. *Iedzīvotāju iesaistīšanās labās prakses piemēri Latvijā un Somijā*. Rīga: Latvijas Pašvaldību savienība.

Jērāns P. (1986) *Latvijas Padomju enciklopēdija*, Rīga: Galvenā enciklopēdiju redakcija.

Krastiņš I. u. c. (red.) (1998) *Juridisko terminu vārdnīca*. Rīga: Nordik. 302 lpp.

Krieviņa V. (2006) *Latvijas vēsture: īss izklāsts*. Rīga: Zvaigzne ABC, 190 lpp.

Kurlovičs G. un A. Tomašūns (2000) *Latvijas vēsture vidusskolai*: eksperimentāla mācību grāmata. Rīga: Zvaigzne ABC, 395 lpp.

Maisalu A.; Z. Kjaupa; G. Straube un A. Pajūrs (sastādītāji) (2000) *Baltijas valstu vēsture* : mācību līdzeklis. Rīga: Zvaigzne ABC, 222 lpp.

Muceniņš P. (1936) *Latvijas pašvaldību iekārta*, Rīga: Latvijas Universitāte.

Ozoliņa Ž. (red.) (1998) *Ievads politikā: politika un tiesības*. Rīga: Zvaigzne ABC, 392 lpp.

Rags Z. (2000) *Pašvaldības un darbības tiesiskais pamats demokrātiskā valstī* (izmantojot Latvijas pieredzi), Rīga: Latvijas Policijas akadēmija, 306 lpp.

Rajevskis V. un F.Rajevska (1999) *Valsts varas institūcijas Latvijas Republikā*: mācību līdzeklis. Rīga: Latvijas Universitāte, 47 lpp.

Ruutu, K. and M. Johansson (1998) Division of Power and Foundation of Local Self-government in Northwest Russia and the Baltic States (WP 1998:5), 121 pp. Available [www.nordregio.se/Files/wp9805.pdf](http://www.nordregio.se/Files/wp9805.pdf)

Vanags E. Un I.Vilka (2005) *Pašvaldību darbība un attīstība*, Rīga: Latvijas Universitātes Akadēmiskais apgāds un Latvijas Pašvaldību savienība, 384 lpp.

Vanags E. Un O.Krastiņš (2005) *Dažādā Latvija: pagasti, novadi, pilsētas, rajoni, reģioni. Vērtējumi, perspektīvas, vīzijas*, Rīga: Latvijas Statistikas institūts un Valsts reģionālās attīstības aģentūra, 586 lpp.

Ziemele I., B.Šīrone un A.Naglis (2000) *Kas jāzina valsts pārvaldes darbiniekiem tiesiskā valstī*. Rīga: Valsts administrācijas skola, Dānijas Cilvēktiesību centrs un SIA "N.I.M.S.", 119 lpp.